



*Du monde à la ville,  
de la ville à l'hôpital*

**ZOOM  
ZOOM  
ZOOM**



# Sommaire

D'où viens-tu ? De quelle planète ?

**Page 2**

D'où viens-tu ? De quel continent ?

**Page 9**

Où es-tu ? Dans quel pays ?

**Page 18**

Où es-tu ? Dans quelle ville ?

**Page 22**

*Page 23 • Villes de France*

*Page 25 • Lyon et Bron*

*Page 31 • La ville – Architectures*

*Page 48 • La ville - Paysages*

Où es-tu ? Dans quel hôpital ?

**Page 52**

J'habite mon corps

**Page 59**

Solutions des jeux

**Page 70**

Bibliographie

**Page 77**

Poétique, ludique et astucieux, ce livre/jeu ouvre grand les portes et t'invite à repousser l'horizon des murs de ta chambre pour un voyage à la découverte de l'autre et du monde qui nous entoure.

Se connaître, identifier l'espace de sa chambre, se situer dans l'hôpital, situer l'hôpital dans la ville, la ville dans le pays, le pays dans le continent, le continent sur la Terre, la Terre dans l'Univers, seront autant de moyens pour jouer, rêver et apprendre !

Tu ne seras pas seul à partir dans cette folle aventure. Trois animaux en vadrouille te serviront de guide: le renard rusé, l'abeille maligne et le lion intelligent.

Tu peux commencer ce livre par la fin, le lire à haute voix, sauter des pages, le compléter en 3, 8, 22 fois... Tu as également le droit de le lire et le relire, te faire aider par des adultes ou des amis pour les jeux, le remplir n'importe où, à n'importe quel moment, le consulter les pieds en l'air, la tête dans les nuages...

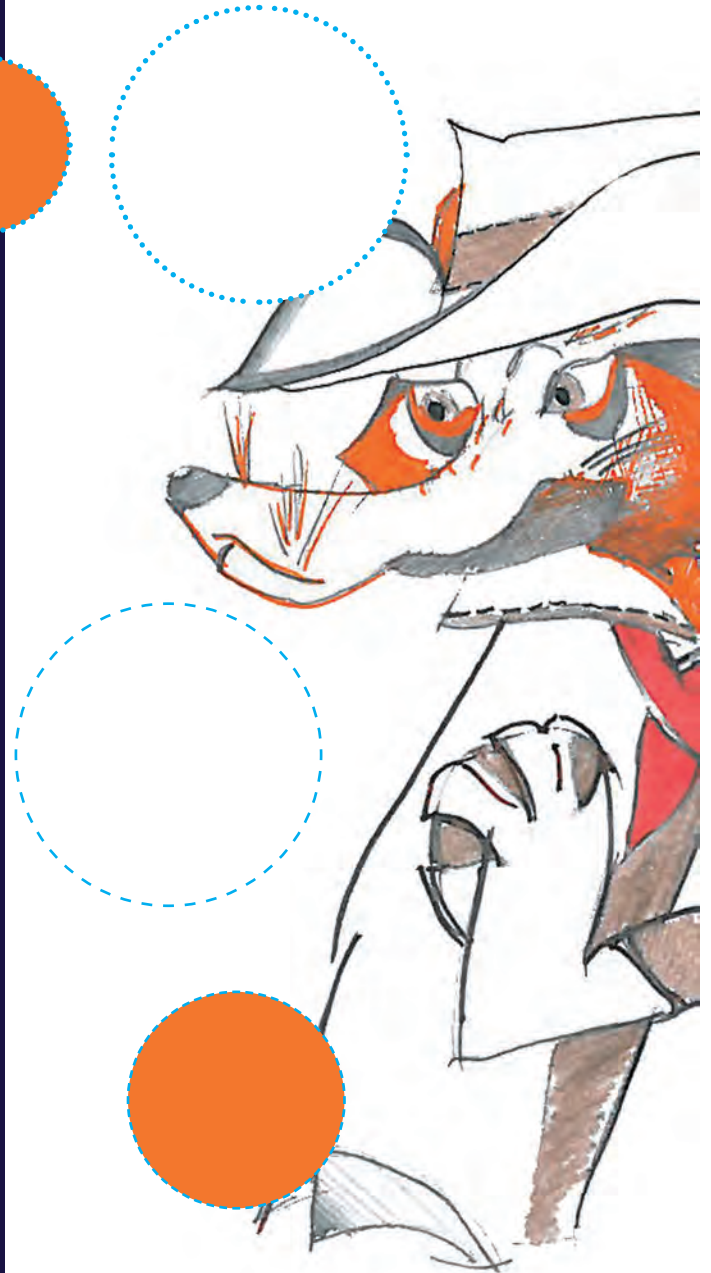
Toi, citoyen du monde, tu deviendras au fil des pages, spectateur, acteur, et tu pourras même te découvrir de nouveaux talents !

Idées et crayons en poche, à toi de jouer !

Cet ouvrage s'est nourri des animations menées avec les enfants au cours des années 2010 et 2011, dans les services pédiatriques des Hospices Civils de Lyon.



D'où  
viens-tu?  
*de quelle planète?*

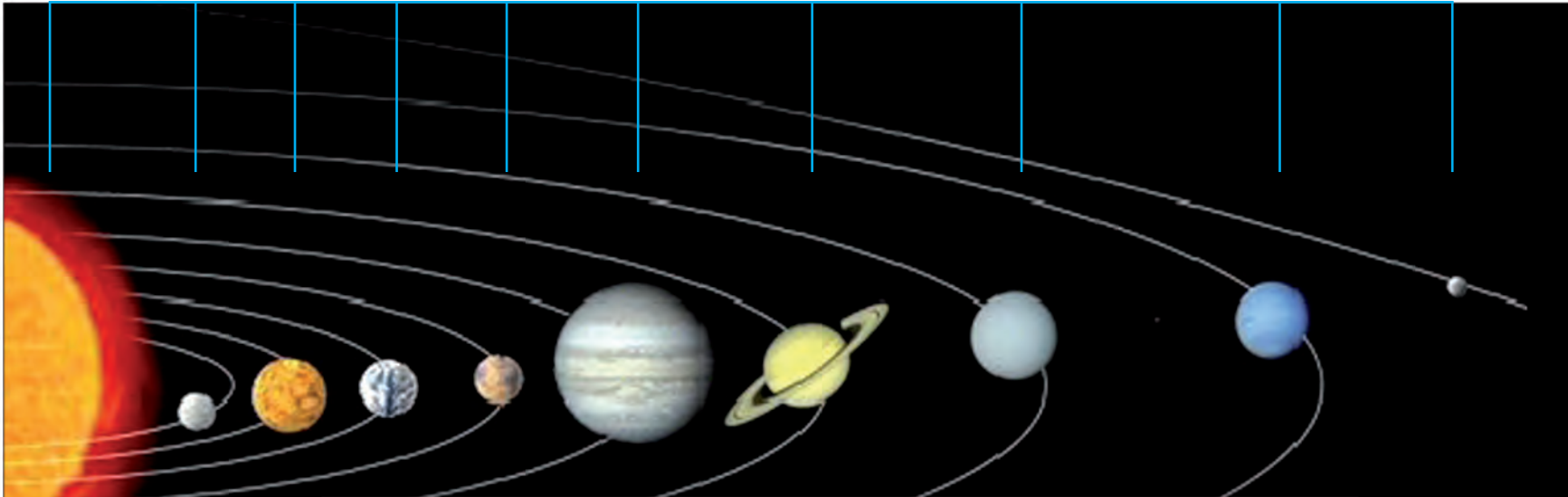




# Les planètes

Entoure le nom de ta planète.

Soleil  
Mercure  
Vénus  
Terre  
Mars  
Jupiter  
Saturne  
Uranus  
Neptune  
Pluton



Une petite astuce pour retenir le nom des planètes en partant du soleil :

Mon (Mercure) Vaisseau (Vénus) Te (Terre) Mènera (Mars) Jeudi (Jupiter) Sur (Saturne)  
Une (Uranus) Nouvelle (Neptune) Planète (Pluton).

La phrase donne donc : « Mon vaisseau te mènera jeudi sur une nouvelle planète. »

Tu peux toi aussi fabriquer ta phrase en utilisant la première lettre de chaque planète :

-----



# On a marché sur la lune !

**12 avril 1961** • le cosmonaute soviétique *Youri Gagarine*, 27 ans, est le premier homme à effectuer un vol dans l'espace. Il s'envole de la station spatiale de Tyura. En 108 minutes, il accomplit une révolution complète autour de la Terre et atterrit en Sibérie. Il est le premier homme à quitter la Terre à bord d'une capsule Vostok.

**16 juin 1963** • La soviétique *Valentina Terechkova*, 26 ans, est la première femme à effectuer un vol spatial. Après 48 révolutions autour de la Terre, 2 millions de kilomètres et 71 heures de vol, Valentina Terechkova atterrit le 19 juin à Karaganda, dans les steppes du Kazakhstan.

**20 juillet 1969** • Le 1<sup>er</sup> voyage lunaire, à 380 000 km de la terre, a été effectué par la fusée Apollo 11 avec à son bord, 3 hommes : *Neil Armstrong*, *Buzz Aldrin* et *Mike Collins*.

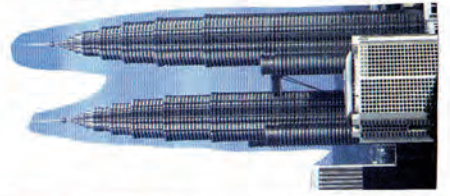
Cette photographie de Buzz a été prise par Neil, le 1<sup>er</sup> homme à avoir marché sur la lune alors que Mike les attendait dans le vaisseau.



**Décore la lune et l'astronaute comme tu rêverais qu'ils soient.**

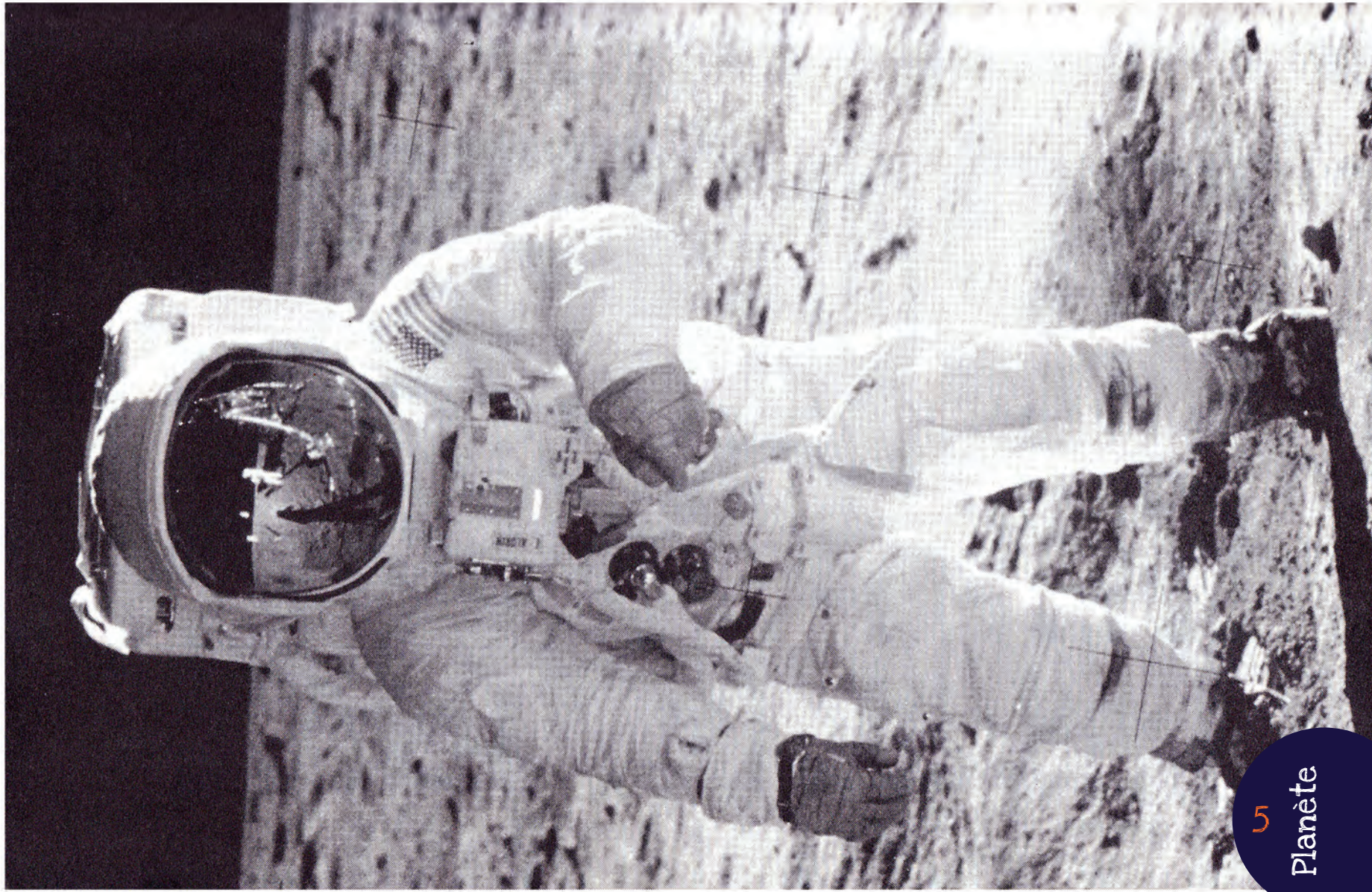
**Tu peux utiliser les éléments de ton choix, des extraits de magazines ou même compléter aux feutres.**















Recherche la petite fusée dans cet univers encombré.

*L'espace autour de la terre est une véritable poubelle!*

Tout a commencé quand le premier astronaute américain, Ed White, a perdu un gant de rechange lors de sa première et historique sortie dans l'espace.

Depuis lors, les missions qui se sont succédées ont toutes contribué à polluer l'espace orbital avec toutes sortes d'objets: environ 100 000 circulent autour de la terre!

Aujourd'hui, il s'agit de faire attention à ne pas empirer le problème. Prenons soin de notre environnement proche et lointain!



# Plongeon dans l'habitat lunaire

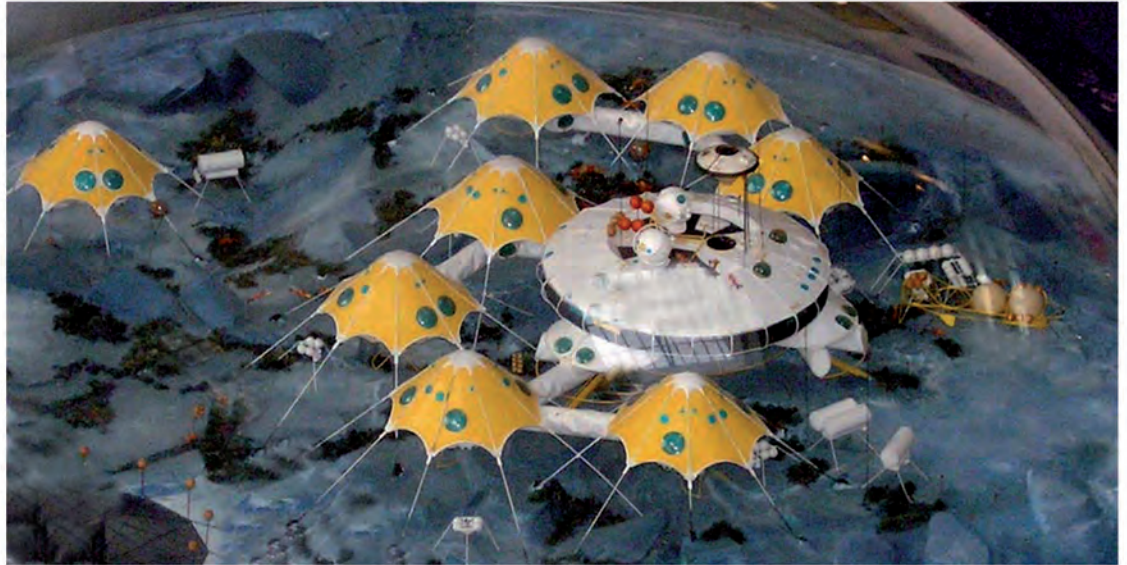
*Jeu des 7 erreurs*

Découvre les 7 erreurs qui se sont glissées dans la seconde image.



Jacques Rougerie, architecte français, vit à Paris sur une péniche sur la Seine. Il invente nos futurs habitats aquatiques.

Il travaille aussi pour la NASA pour imaginer les habitats de l'espace dont certaines contraintes sont proches de celles rencontrées dans l'eau : air extérieur irrespirable, apesenteur différente...



VILLAGE SOUS-MARIN

CENTRE D'ENTRAÎNEMENT DES COSMONAUTES - PROJET 1973

Maître d'ouvrage : NOA/NASA – Maître d'œuvre : Jacques Rougerie, architecte.

Profondeur : -30/-40 m – Capacité : 50/250 pers. – ILES VIERGES / USA

7

Planète

# Une fenêtre ouverte sur l'univers à Lyon!

*ça, c'est le site  
internet  
du planétarium*

Si tu veux voir le ciel étoilé de plus près, il existe à quelques encablures d'ici le planétarium de Vaulx en Velin.

Planétarium de Vaulx-en-Velin  
Place de la Nation  
69120 Vaulx-en-Velin

Informations : 04 78 79 50 13  
Renseignements et réservations groupes au 04 78 79 50 12  
aux horaires suivants :  
Lundi - Vendredi : 8h30-12h30 / 14h00-17h00  
Samedi - Dimanche : 14h00-17h00 (renseignements seulement)

E-mail : [stars@planetariumvv.com](mailto:stars@planetariumvv.com)

ACCÈS  
TARIFS  
CONTACTS

UN PLANÉTIARIUM  
LES SÉANCES  
STAGES & ATELIERS  
CONFÉRENCES & ÉVÉNEMENTS  
ENSEIGNANTS  
PRESSE  
ACCÈS - TARIFS - CONTACT

Programme et horaires du mois  
planétarium vaulx-velin  
Billetterie en ligne  
LIENS UTILES



Planète

8

Tu peux aussi faire route vers l'espace, à l'Observatoire de Lyon, situé à Saint-Genis-Laval, au 9, Avenue Charles André.  
Tel. 04 78 86 83 83





D'où  
viens-tu?  
*de quel continent?*

# Notre planète 6 continents



Afrique



Asie



Europe



Antarctique



Océanie

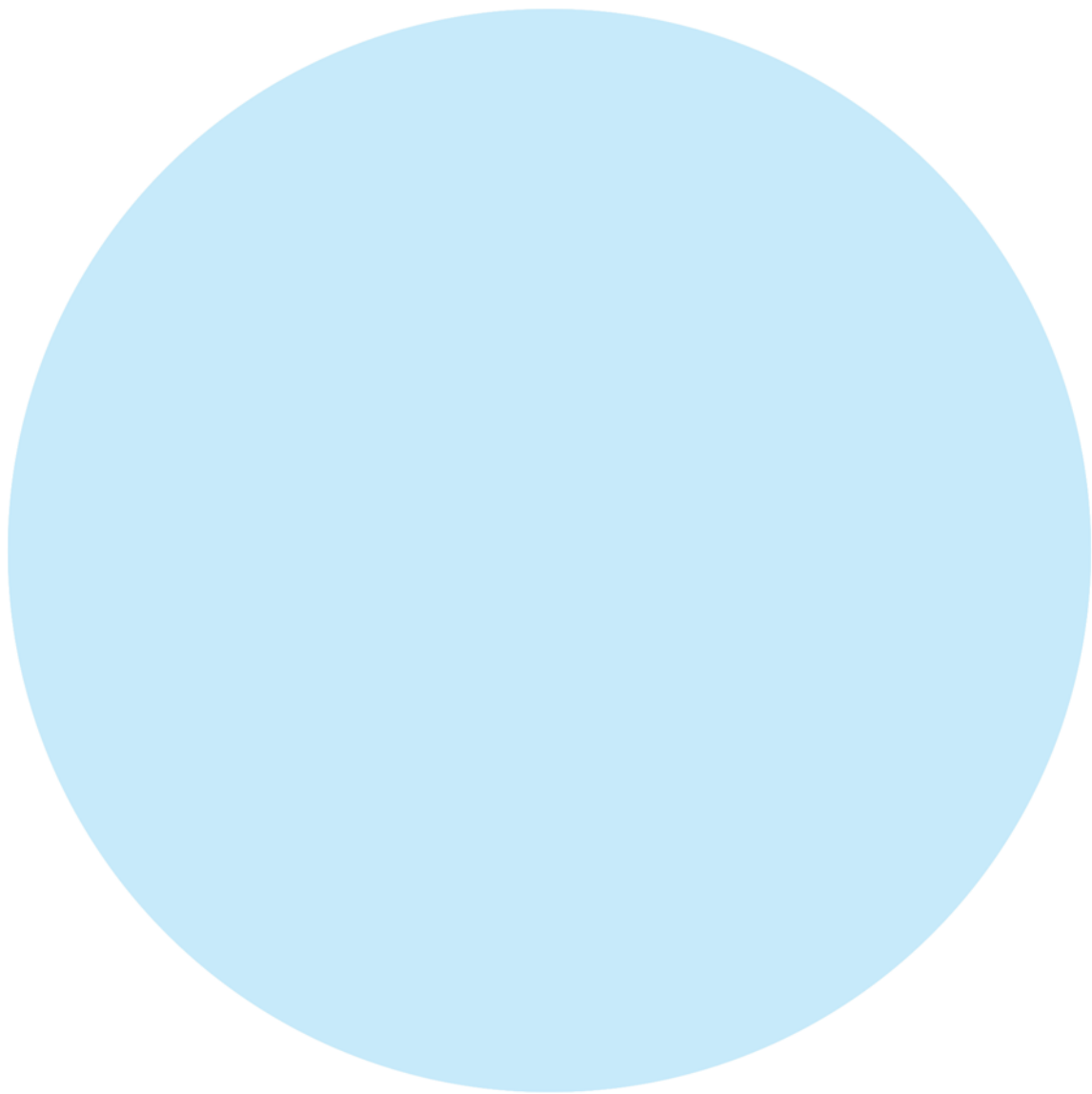


Amérique

Le mot « continent »  
vient du latin *continere*  
signifiant  
« tenir ensemble ».



*Dessine et nomme le continent où tu es né.*

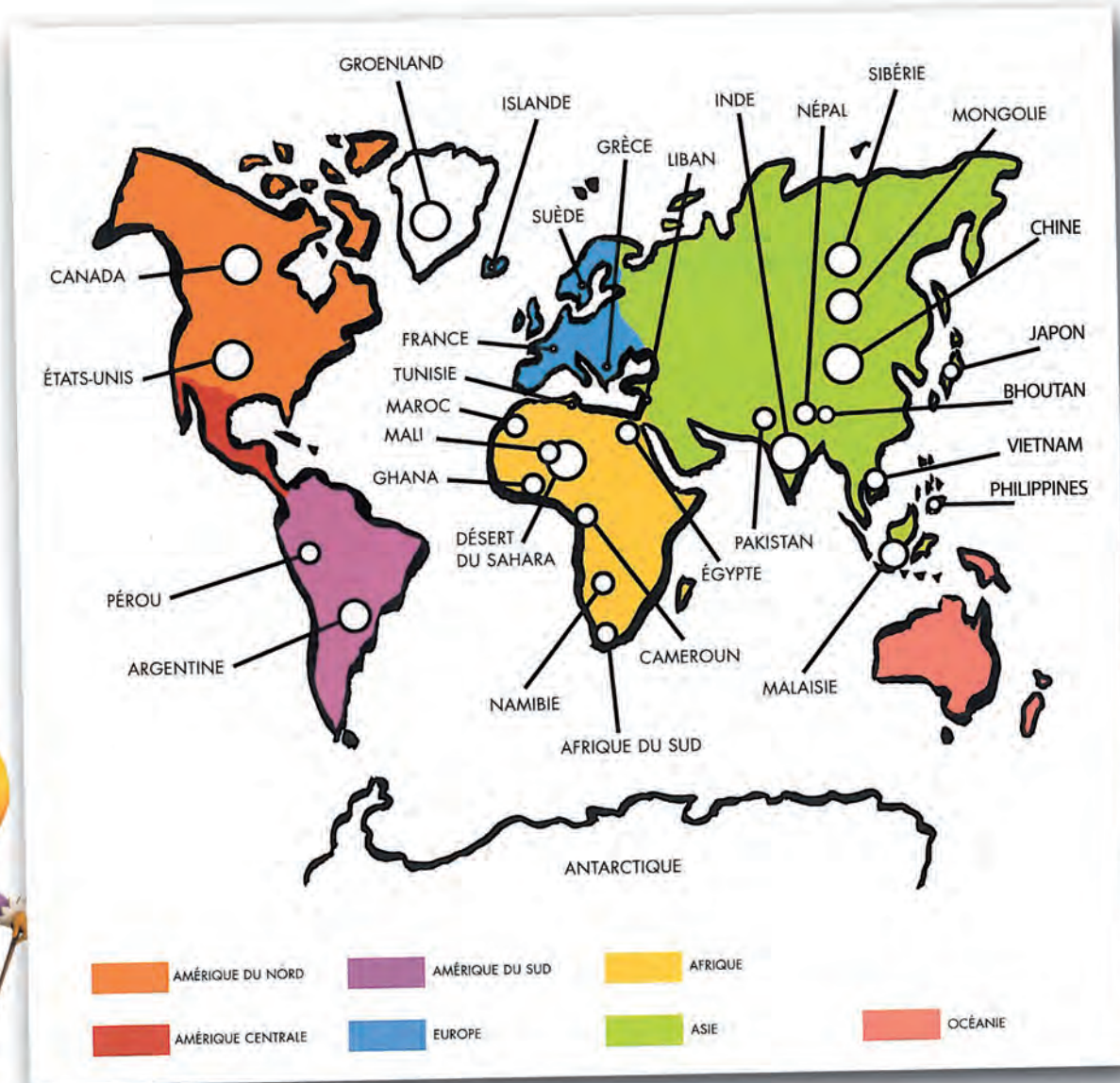




# Tour du monde des habitats

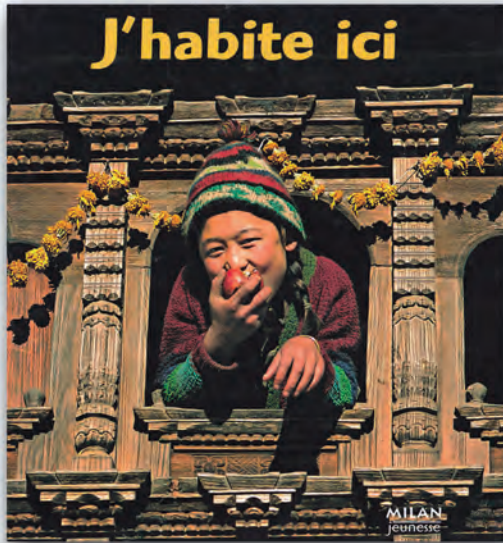
Il y a 1001 façons d'habiter la terre.

Partons les découvrir!



Dans les pages suivantes, tu trouveras des exemples choisis d'habitats de notre planète. Les gommettes de couleurs sur chaque image te permettront de retrouver leur continent d'origine grâce à la légende ci-dessus.





En **ARGENTINE**, cet immeuble est fait de tôles. C'est un matériau qui ne coûte pas très cher et qu'on peut peindre facilement.



En **ISLANDE**, il y a peu de soleil ! Cette maison a beaucoup de fenêtres pour laisser entrer le plus de lumière possible.



En Afrique, cette région de **NAMIBIE** est très désertique et très pauvre. Les huttes sont faites de terre séchée et de bois.



Dans les villes modernes, comme Tokyo au **JAPON**, on construit des immeubles très hauts pour y loger beaucoup de gens.



Dans ce vieux village des montagnes **TUNISIENNE**, on construisait beaucoup d'habitations à même la roche.

Images : J.-L. Dugast/Lineair/Agence Bios-Phone; G. Mendel/Agence Corbis; G. Ron/Lineair/Agence Bios-Phone; R. Forbes/Age Fotostock/Agence Hoaqui Jacana Explorer; B. Perousse/ Agence Hoaqui Jacana.

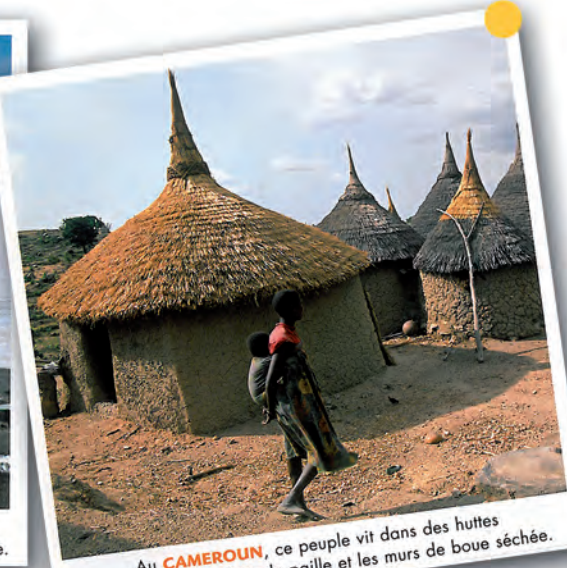




Dans cette oasis d'**ÉGYPTE**, dessiner et écrire sur les murs est considéré comme un art.



À chaque saison, le peuple kazakh de **MONGOLIE** change de lieu et d'habitation. Celle-ci est faite avec des briques de boue.



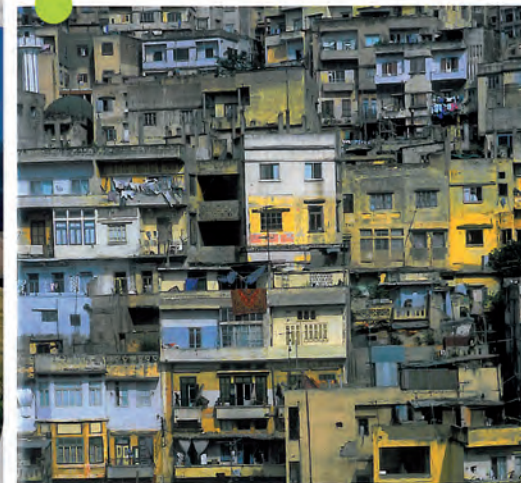
Au **CAMEROUN**, ce peuple vit dans des huttes dont les toits sont faits de paille et les murs de boue séchée.



Voici à quoi ressemble un habitat traditionnel au **MALI**. Ce bâtiment est presque entièrement construit avec de la terre.



Une maison qui bouge ! Tirée par une voiture, cette caravane peut traverser tous les **ÉTATS-UNIS** et s'arrêter partout.



De plus en plus souvent, comme ici au **LIBAN**, les gens viennent dans les villes pour trouver du travail.





Au **PÉROU**, ces Indiens construisent des huttes faites de roseaux, sur de petites îles du lac Titicaca.



Cet igloo du **GROENLAND** est construit avec des blocs de glace empilés. Ainsi, la chaleur reste à l'intérieur.



Voici une hutte traditionnelle d'**AFRIQUE DU SUD**. Facilement démontable, elle est construite en bois et en nattes tressées.



Ces enfants pauvres habitent les **PHILIPPINES**. Dans leur quartier, ces maisons en bois sont construites sur un marécage.



Les maisons sont souvent construites selon le climat et les matériaux qu'on trouve dans chaque pays. Ici, du bois fin en **MALAISIE**.

Colle ici la photo  
de ta maison  
ou de ton immeuble  
et décris le.

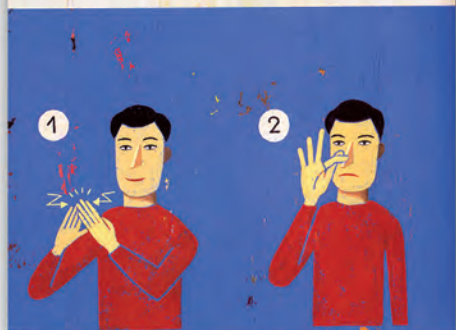
15

Continent





ferme



gratte-ciel



tipi



# Des maisons

sur le  
bout des  
doigts



isba



maison  
sur pilotis



Toutes ces maisons ont un nom.  
Entraîne-toi à les nommer  
en Langue des Signes Française (LSF).

Images extraites de *Signes de maisons* -  
R. Rodriguez, B. Gourdon, M. Jarrie - THIERRY MAGNIER



# Symboles urbains

À chaque pays, son bâtiment symbolique.  
Découpe ces images et replace-les sur le  
planisphère de la page suivante.

Asie



Océanie



Amérique



Europe

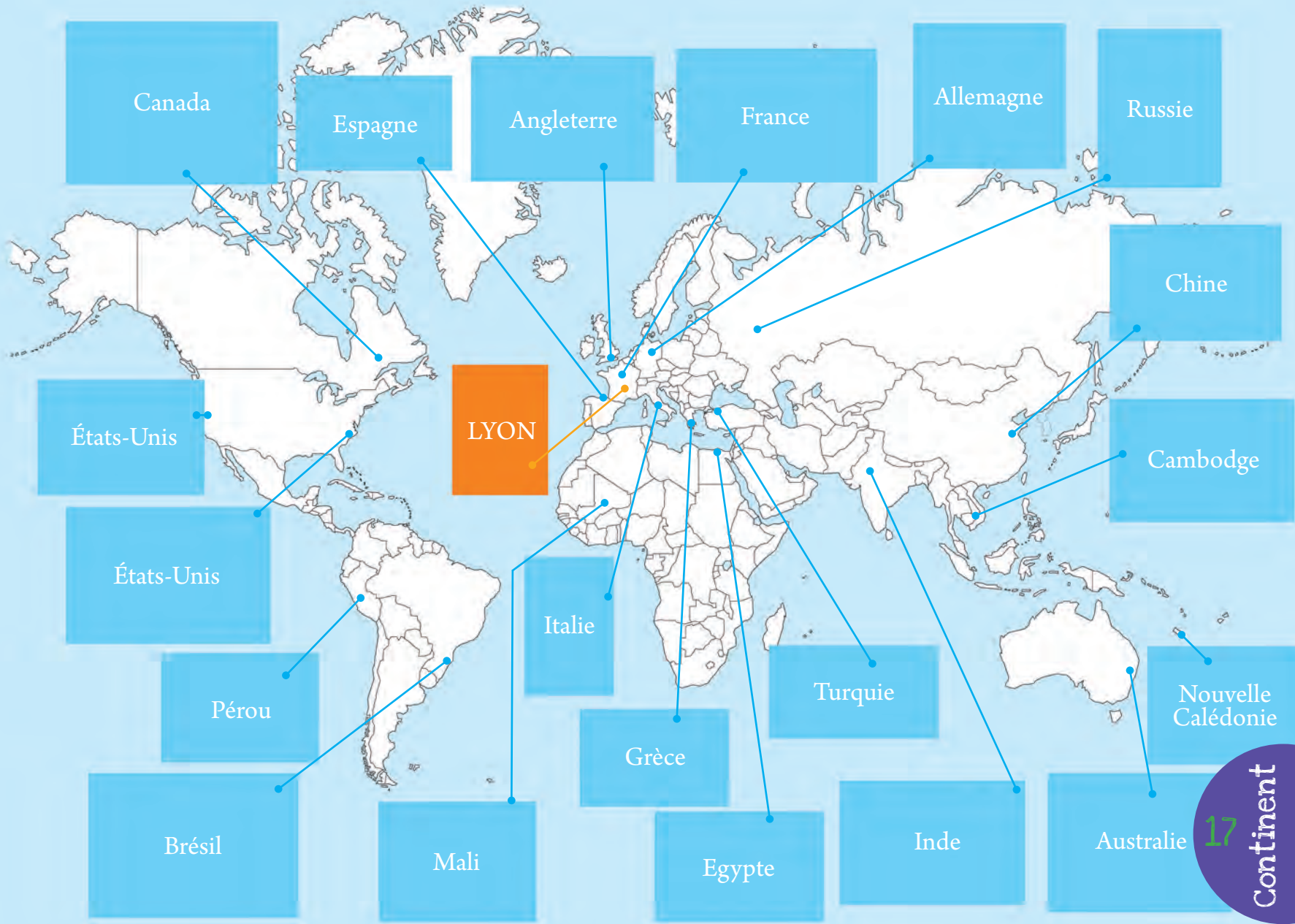


Afrique



Planche à découper





Où  
es-tu?  
dans quel pays?







# Les drapeaux

*des pays du monde*

Trouve  
le drapeau  
de la France et  
entoure-le.



A toi de dessiner  
le drapeau français !

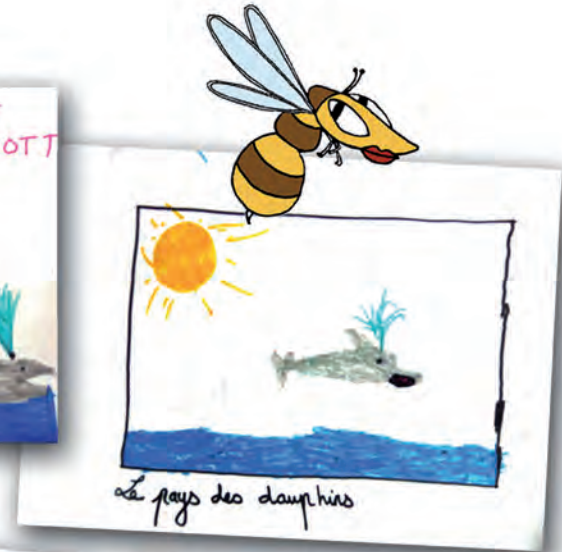
Pourquoi bleu, blanc, rouge ?

Pendant la Révolution française, le 14 juillet 1790, un an après la prise de la Bastille, Louis XVI, roi de France, accepte de porter la cocarde tricolore : le bleu et le rouge symbolisent les couleurs de la ville de Paris et le blanc, la monarchie.

Très populaires, ces trois couleurs vont servir à créer le nouveau drapeau national.



Cela, c'est une  
cocarde...



Drapeaux  
imaginés  
par les enfants  
de l'hôpital  
neurologique.



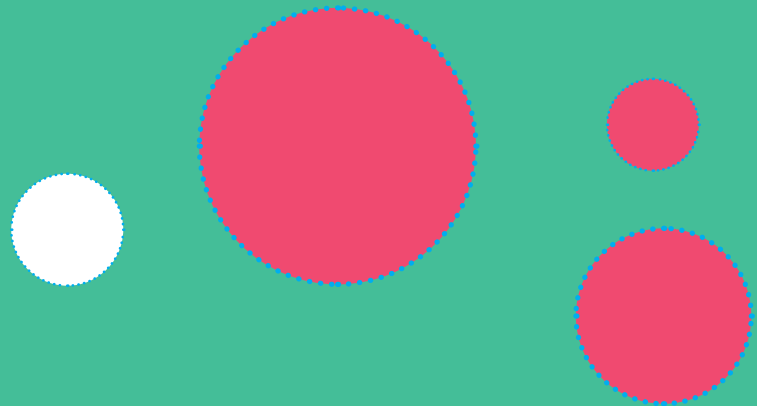
*Imagine et dessine le drapeau d'un pays imaginaire et donne lui un nom.*





Où  
es-tu?

*dans quelle ville?*









Et toi, comment s'appelle ta ville ?

Peux-tu la situer sur la carte ?  
Est-ce à l'ouest, à l'est, au sud  
ou au nord de la ville de Lyon ?



.Etretat



.Blois



.Lyon



.Toulouse



.Millau



.Avignon



.Fort de France

Guadeloupe Martinique Guyane La Réunion Mayotte



1	2	3	4
---	---	---	---

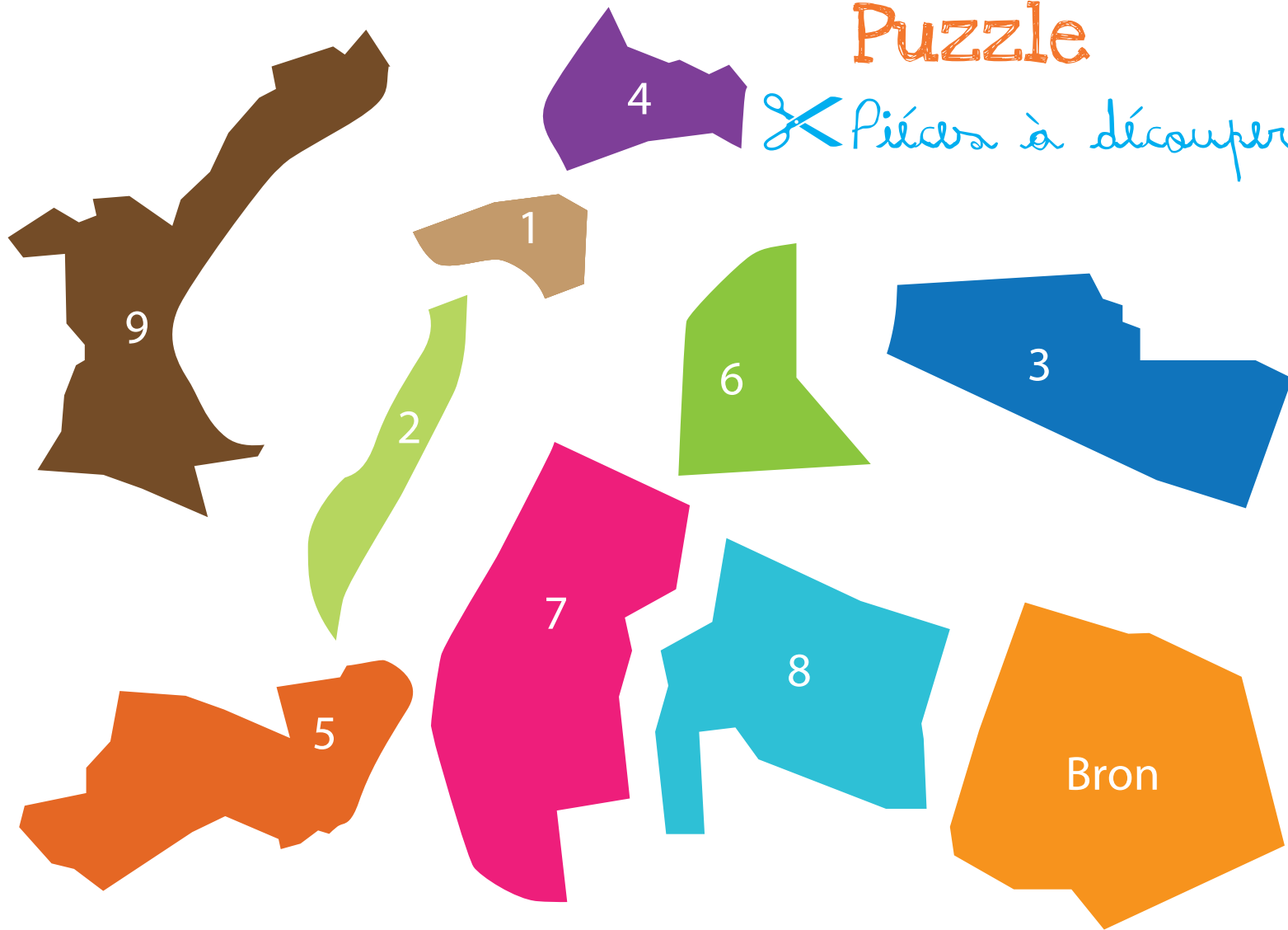


Corse



# Puzzle

 Pièces à découper







## Les 58 communes du Grand Lyon

Albiigny-sur-Saône	Bron	Cailloux-sur-Fontaines
Caluire-et-Cuire	Champagne-au-Mont-d'Or	
Charbonnières-les-Bains	Charly	
Chassieu	Collonges-au-Mont-d'Or	
Corbas	Couzon-au-Mont-d'Or	
Craponne	Curis-au-Mont-d'Or	
Dardilly	Décines-Charpieu	Écully
Feyzin	Fleurieu-sur-Saône	
Fontaines-Saint-Martin		
Fontaines-sur-Saône	Francheville	
Genay	Givors	Grigny
Irigny	Jonage	Limonest
Lissieu	Lyon	
Marcy-l'Étoile	Meyzieu	Mions
Montanay	La Mulatière	
Neuville-sur-Saône	Oullins	
Pierre-Bénite		
Poleymieux-au-Mont-d'Or		
Rochetaillée-sur-Saône		
Rillieux-la-Pape		
Saint-Cyr-au-Mont-d'Or		
Saint-Didier-au-Mont-d'Or		
Sainte-Foy-lès-Lyon	Saint-Fons	
Saint-Genis-Laval		
Saint-Genis-les-Ollières		
Saint-Germain-au-Mont-d'Or		
Saint-Priest	Saint-Romain-au-Mont-d'Or	
Sathonay-Camp	Sathonay-Village	
Solaize	Tassin-la-Demi-Lune	
La Tour-de-Salvagny	Vaulx-en-Velin	
Vénissieux	Vernaison	Villeurbanne



# Puzzle

## Ville de Lyon et de Bron

Bron fait partie de l'agglomération lyonnaise, appelée Le Grand Lyon !

Par sa population comptant 1,7 million d'habitants, c'est la 2<sup>e</sup> plus grande agglomération de France après Paris ! Cependant Lyon, la ville-centre de l'agglomération (475 000 habitants) est la 3<sup>e</sup> ville de France après Paris et Marseille.

**Recrée le puzzle des arrondissements de la ville de Lyon et de Bron.**

25  
ville

# À Bron, je peux voler :



La ville de Bron est appelée le « poumon vert » de l'Est lyonnais avec son célèbre Fort, le Bois des Essarts et le Parc de Parilly.

Accolé à ce parc, l'hippodrome organise des courses de chevaux et la « journée des enfants » au printemps pour découvrir les jeux équestres.

En mars, la Fête du livre de Bron investit l'hippodrome pour deux jours d'événements pour petits et grands avec auteurs et illustrateurs, libraires, conférences et spectacles...

Tout près du parc, l'Université Lyon 2 accueille les étudiants en sciences humaines et en lettres.

A l'aéroport Lyon-Bron, à l'extérieur de la ville, où transitent les hélicoptères et avions des hommes et femmes d'affaires du Grand Lyon, des futurs pilotes apprennent à voler dans les écoles de pilotage.

Tu peux aussi t'y rendre pour décrocher ton baptême de l'air lors d'un premier vol en passager !



A Bron, pour se divertir et découvrir:

→ **Le pôle Pik** accueille le centre chorégraphique de la Compagnie de danse Hip-Hop Kafig, une des plus fameuses en Europe.



→ **La médiathèque Jean Prévost** avec de nombreux livres mais aussi des CD et DVD disponibles en prêt. Une nouvelle médiathèque est en projet, déménagement prévu en 2013 !



→ **L'Espace Albert Camus** propose des spectacles de musique, de théâtre et de danse.



→ **La ferme du Vinatier** propose des expositions et des concerts.



→ **La MJC Louis Aragon.**

Pour voir un film, **le Cinéma Les Alizés** propose également de nombreuses manifestations



Pour en savoir plus sur la ville de Bron et ses événements culturels, rends-toi sur le site internet de la ville : [www.ville-bron.fr](http://www.ville-bron.fr)

Photos : Pauline Gauttier



# À Lyon je peux voir :

Un très grand parc avec un lac,  
le parc de la Tête d'or

Une gare toujours pleine  
de monde avec un centre  
commercial en face,  
la gare de la Part Dieu

Une colline avec un  
« château » blanc,  
la Basilique de Fourvière

Une grande place avec un  
cheval, la Place Bellecour

Et surtout, un match de  
football avec l'OL au stade  
de Gerland.

Voici les photos de ces 5 lieux.  
En face, les mêmes lieux mais  
avec des photos anciennes  
dans le désordre.  
A toi de relier la photo  
contemporaine avec  
la photo ancienne correspondante !



# Histoire de Lyon



La ville de Lyon est créée en -43, sur la colline de Fourvière. Fondée par les Romains, elle s'appelle alors *Lugdunum*. Grâce au commerce, la ville se développe rapidement.

Au **Moyen-Âge**, la ville quitte la colline et se reconstruit progressivement autour de la cathédrale Saint-Jean.

C'est à la **Renaissance**, aux 15<sup>e</sup> et 16<sup>e</sup> siècles que Lyon devient une ville très importante en France. Le roi y autorise la tenue de quatre foires par an. Pendant ces grands marchés, on vend toutes sortes de marchandises précieuses, comme des épices et des étoffes. La ville est alors peuplée de marchands français mais aussi italiens. Ces riches marchands s'installent dans les immeubles qui forment aujourd'hui le quartier du Vieux Lyon, le long de la Saône.

Au 17<sup>e</sup> siècle et surtout au 18<sup>e</sup> siècle, la ville est la plus importante productrice de soie en France.

Les tisseurs de soie, qu'on appelle les canuts, s'installent sur la colline de la Croix Rousse. Mal payés, ils se révoltent plusieurs fois au 19<sup>e</sup> siècle pour obtenir des salaires plus élevés. Le 19<sup>e</sup> siècle est aussi l'époque où la ville se métamorphose avec la création de grandes avenues comme la rue de la République.

Dès le 20<sup>e</sup> siècle, de nouvelles industries comme la chimie ou l'automobile permettent à Lyon d'évoluer. La ville continue d'être un carrefour de communication avec un aéroport, une gare TGV, des autoroutes, le port Édouard Herriot... Lyon se développe toujours vers l'est au point de rejoindre d'autres villes comme Bron. **Le Grand Lyon** regroupe aujourd'hui 58 communes.



# Qui est qui?

**A toi de jouer !**

**Le Petit Prince a quitté la lune  
pour retrouver l'écrivain Antoine  
de St Exupéry, son créateur...**

**Le trouves-tu ?**



Photo fresque : Pauline Gauttier

## La fresque des Lyonnais

Cette fresque représente 25 personnages historiques lyonnais et 6 personnages contemporains. Les plus vieux sont en haut, ceux d'en-bas sont encore vivants pour la plupart. Sur 800 m<sup>2</sup>, plus de 2 000 ans d'Histoire en peinture.

Voici quelques noms de personnages emblématiques de Lyon :

*le président Edouard Herriot, l'architecte Tony Garnier, les frères Lumière, inventeurs du cinéma, le cuisinier Paul Bocuse, l'écrivain Frédéric Dard, l'abbé Pierre, Laurent Mourguet, le créateur de Guignol...*

Cette fresque a été réalisée par la Cité de la Création entre 1994 et 1995.

*\* Pour voir cette fresque, rendez-vous dans le 1<sup>er</sup> arrondissement de Lyon, à l'angle du 49 quai St-Vincent et du 2 rue de la Martinière.*



# Demain, ma ville

Sur mon tapis volant accroché à ma sœur, j'ai le ventre qui gargouille.

« J'ai faim, proteste-je.

– Ne t'inquiète pas, Teddy, me rassure Flora. Ce vent maritime de l'est souffle si fort qu'il décroche les moules de leur rocher. Nous allons faire une belle récolte derrière le navire oublié.

– J'en ai marre de manger des coquillages, renchérit Bilqis. Nous avons emménagé en ville pour profiter des restaurants gastronomiques cuisinant des algues multicolores, du poisson fumé, des crevettes grillées...

– Vous me fatiguez tous les deux, vous ne pensez qu'à manger ! Et Flora accélère le tapis volant. Écoutez plutôt l'air mélodieux de l'accordéoniste, regardez le reflet dansant du kayak des indiens. Dans le pays de surface, c'est le temps de la grande migration, les canards leur montrent le chemin.

– Moi, quand je serai grand, je les accompagnerai... »

**Tu peux poursuivre l'histoire de Teddy, Flora et Bilqis naviguant sur leur tapis volant dans cette ville extraordinaire ou en inventer une autre à partir de cette fresque.**

ville 30

La cité idéale de Québec - Fresque réalisée par la Cité de la Création - Située Boulevard des États-Unis - Lyon 8<sup>e</sup> - Lycée Lumière.





# De quoi est composée une ville?



Ci-dessous, des mots en vrac. A toi de les classer.

Que manque-t-il, à ton avis?

Théâtre      Port      Lac  
Presqu'île      Parc  
Rue      Usine  
Montagne      Mosquée  
Musée      École  
Cinéma      Parking souterrain      Stade  
Autoroute      Centre commercial  
Mer      Canal  
Fleuve      Champ      Place  
Université      Gare      Rivière  
Mairie      Volcan      Église  
Piscine      Immeuble      Plaine

les  
bâtiments

les espaces  
extérieurs

# 1 bâtiment / 1 fonction / 1 forme

*Dans les pages suivantes, tu trouveras 10 architectures extraordinaires. Chacune a une fonction particulière.*

*A toi d'associer le numéro à l'image correspondante.*

*Laquelle préfères-tu ? Détache-la du carnet et affiche cette image-poster dans ta chambre.*

## 1. Le Marché - Santa Caterina

EMBT - Enric Miralles et Benetta Tagliabue  
2004 / Barcelone, Espagne

## 2. Le Centre Commercial - Selfridges

Future systems  
2003 / Birmingham, Grande Bretagne

## 3. La Salle de Concert - Experience Music Project

Frank O. Ghery  
2000 / Seattle, États-Unis

## 4. La Bibliothèque publique

OMA - Rem Koolhaas  
2005 / Seattle, États-Unis

## 5. L'École d'Art et de Design

Alsop Architects  
2004 / Toronto, Canada

## 6. L'Académie du Cirque de Fratellini

Patrick Bouchain  
2003 / Paris, France



## 7. La Cathédrale

Oscar Niemeyer  
1967 / Brasilia, Brésil

## 8. L'École de Danse - Maison Dansante

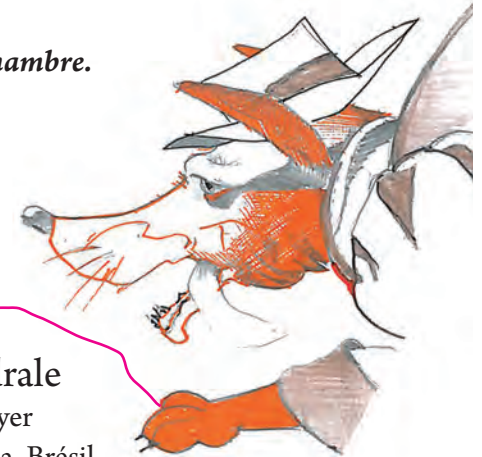
Frank O. Ghery  
1996 / Prague, République Tchèque

## 9. L'immeuble résidentiel - La Forêt en Spirale

Friedensreich Hundertwasser  
2000 / Vienne, Autriche

## 10. La tour d'habitation - Tower Flower

Edouard François  
2004 / Paris, France



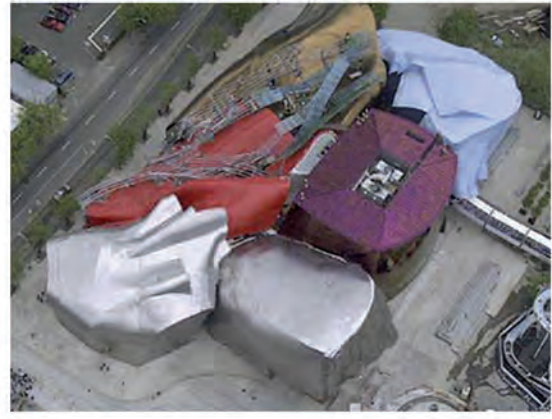


Trouve le bon numéro: .....









Trouve le bon numéro: .....









Trouve le bon numéro: .....







Trouve le bon numéro: .....





Trouve le bon numéro: .....





Trouve le bon numéro: .....



ville 42

Trouve le bon numéro: .....



# A toi de jouer à l'apprenti architecte!

*Quelle est la fonction de ce bâtiment?*



1

2

3

*Choisis un des 3 bâtiments entre HFME- NEURO- CARDIO  
et imagine une autre façade.*

*(Voir page 47 - Cartes métier - définition «Architecte»).*

*Aide-toi de crayons de couleurs, feutres, collages, peinture...*

2



ville

44







Mets des couleurs sur cette facade dessinée  
par l'architecte F. Hundertwasser.





# Cartes métiers



## Architecte

Personne diplômée capable de tracer le plan d'un bâtiment et de contrôler sa construction.

Un architecte est à la fois un technicien connaissant les propriétés d'un matériau, la géométrie et un créatif qui choisit les couleurs, les tailles et les formes des différentes parties des bâtiments en fonction de leur destination.

L'architecte a aussi pour mission de réaliser des espaces de vie ou d'habitations de dimensions variées (de l'abri au complexe d'activités). Il doit tenir compte des souhaits du commanditaire, du budget disponible, de l'environnement et des pratiques existant autour du bâtiment (contexte naturel, technique, social).

Le mot architecte vient du grec «arkhitektôn» qui signifie maître charpentier.



## Paysagiste

Personne qui dessine les plans des espaces verts (parcs, jardins, bords de route) dans les villes et les villages. Il est aussi responsable de leurs aménagements.

Le paysagiste doit connaître le terrain et la population du quartier pour proposer des espaces verts adaptés.

Un paysagiste est à la fois un technicien de l'aménagement des espaces extérieurs et un artiste qui doit embellir la ville. Son action doit être comprise du grand public et s'appuie sur différents domaines comme l'écologie, l'architecture, l'urbanisme, la géographie...

# A toi de jouer à l'apprenti paysagiste!

Tu peux t'aider en regardant la page 47 « Cartes métier - «Paysagiste» )

1. Choisis le parvis d'un des 3 hôpitaux : HFME ① NEURO ② CARDIO ③

2. Choisis un usage et un aspect parmi la liste ci-dessous.



## Aspect

- Cet espace comporte des équipements pour les cyclistes.
- Le sol est fait de différentes matières.
- Plusieurs générations sont présentes.
  - Cet espace doit avoir de l'ombre.
  - Cet espace a de la verdure.
- On croise des animaux sur cet espace.

## Usage

- Cet espace permet de trier ses déchets.
- Les promeneurs doivent se sentir à l'aise la nuit.
  - On peut se repérer dans cet espace.
  - Il est possible de se rafraîchir dans cet espace.
- On peut accéder à cet espace en transport en commun.
  - L'espace est aménagé pour pique-niquer.

3. Découpe des éléments des 4 composants d'un espace public (voir fiches à fin du livre) :

**Mobilier / Revêtement de sol / Personnages / Végétation**

Exemples de réalisations des enfants de l'HFME.







1

49  
ville



2



### ENTREE A

- ↑ ACCUEIL ET BUREAU DES ENTREES
- ↑ ACCES VISITEURS POUR LE SIPS (Saint-Henri, Prof. Spatz-Alirol) ET LES SERVICES DE NEURO-CHIRURGIE UNITES-1000 100 200 300 400 500
- ↑ SERVICE D'ANESTHESIE ET DE REANIMATION

ville 50





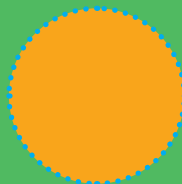
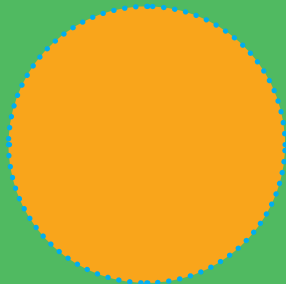
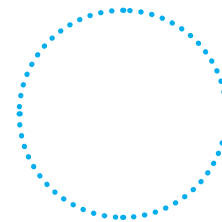
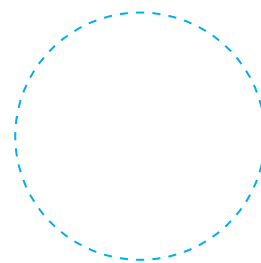


3

51  
ville

Où  
es-tu?

danza quel hôpital?







Peux-tu situer sur la photo le bâtiment où tu es ?  
Puis écris ton nom, prénom, âge, hôpital...



Nom

Prénom

Âge

Hôpital

Étage

Service

Chambre

Orientation

# À l'hôpital

## Info

Il existe un journal réalisé par les enfants pour se tenir au courant de l'actualité de l'hôpital :

*Les petits patins*

Si tu envie d'écrire, faire connaître tes dessins, tes films ou bandes dessinées préférées, renseigne-toi sur le thème du prochain numéro pour y participer !

## et aussi...

*La maison du Petit Monde* accueille les parents des enfants hospitalisés et habitant en dehors de l'agglomération de Lyon.

Ainsi , les familles peuvent rester ensemble.

Ce lieu ne peut accueillir tout le monde, une extension est à l'étude.

Tu vas rencontrer un grand nombre de personnes qui travaillent à l'hôpital : kinésithérapeute, diététicien, orthopédiste, infirmière, anesthésiste, chirurgien, aide-soignante...

Des animatrices et animateurs sont présents dans ton service. Les as-tu rencontrés ?

Ils sont là pour t'accompagner pendant ton séjour, te proposer jeux, livres et activités.

Sais-tu où se trouve l'espace animation ?

Dans cet espace tu trouveras des feutres, des crayons, de la peinture, des legos, des jeux de société, des kaplas, des bandes dessinées, des livres et un grand nombre d'autres jeux. Tu pourras en emmener certains dans ta chambre. Il y a aussi des DVD (dessins animés et films) et quelques lecteurs à emprunter pour les visionner.

Tu peux aller dans la salle d'animation avec tes parents ou ta famille.

N'hésite pas à te renseigner.

Des intervenants et des associations viennent régulièrement dans l'hôpital : Docteur Clown, l'association des bibliothèques, les Blouses roses, Musigônes et bien d'autres !

Tu pourras consulter le planning sur la porte de la salle d'animation, n'hésite pas à demander si tu veux connaître les animations à venir.

À l'hôpital, l'école continue, des enseignants sont présents !



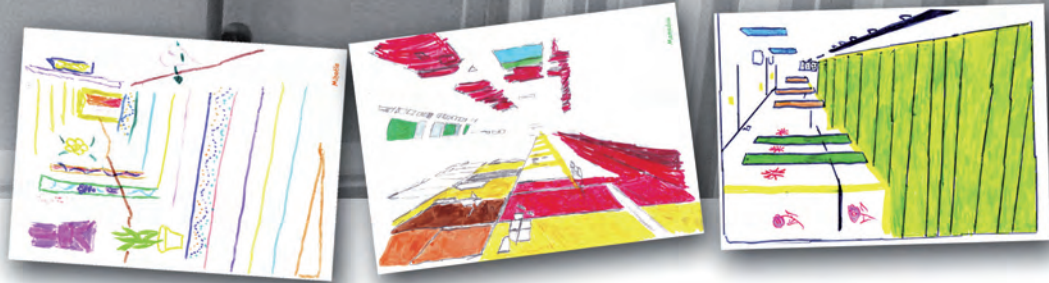
Au 6<sup>e</sup> étage de l'Hôpital Femme Mère et Enfant (appelé aussi HFME) tu seras peut être convié à l'amphithéâtre pour une séance cinéma, un spectacle ou un concert. Des conférences et grandes réunions y sont également organisées.

La vallée intérieure de l'HFME accueille parfois des expositions, des animations-jeux et des contes.



# Calquamania

Grâce au calque, réinvente à ta guise les couloirs de l'hôpital.



Couloirs imaginés par les enfants de l'HFME.



Couloir imaginé par une maman lors d'une animation à l'HFME..



# Que vois-tu ?

**As-tu trouvé, en observant le détail dans la fenêtre découpée, ce que représente la photographie de la page suivante ?**

**A ton tour de révéler un détail des 3 autres images en traçant une forme (carré, rond, ovale...) puis en la découpant.**

**Fais deviner les photographies à tes parents, tes amis...**

**Tu peux aussi choisir des images, des photos de magazines, des dessins et refaire ce jeu à l'infini...**

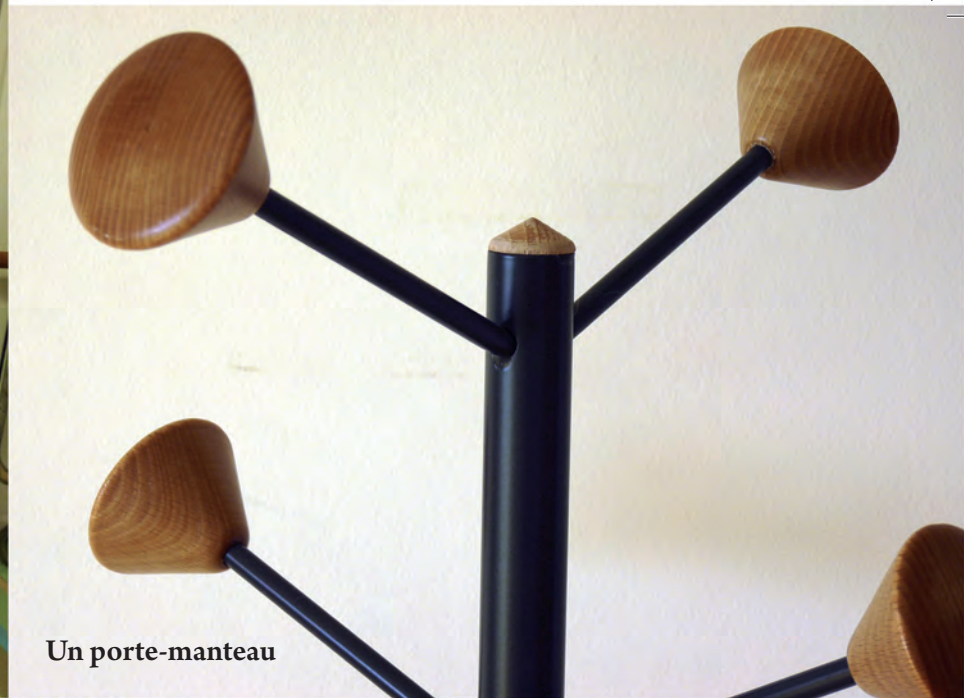








Les sacs de tri du linge.



Un porte-manteau



Une fenêtre-hublot



Un autocollant de poisson

# Histoire de l'hôpital

*Ces 3 hôpitaux ont-ils toujours existé ?*



Il n'y a pas si longtemps, l'hôpital pour enfants n'était pas au sein du Groupement Hospitalier Est à Bron, mais à Lyon dans le 5<sup>e</sup> arrondissement, sur les hauteurs de la colline.

Il s'appelait Hôpital Debrousse car Marie Félicie Debrousse décida de construire en 1904 un hospice pour les vieillards. L'hôpital, donné aux Etablissements publics de Paris, devint hôpital pour les enfants dès 1920.

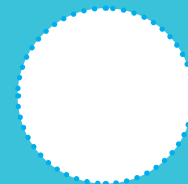
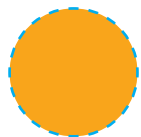
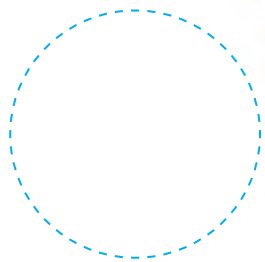
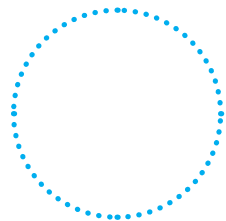
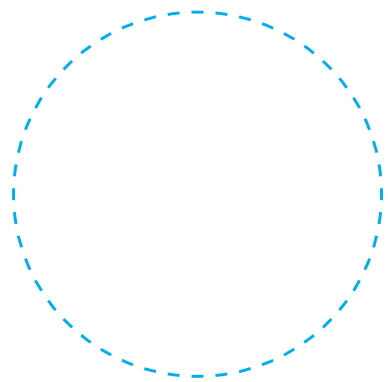
Et ce n'est qu'en 2008, qu'il ferme ses portes pour être transféré à Bron au même titre que les services pédiatriques de l'hôpital Édouard Herriot et de Lyon Sud.

Le Groupement Hospitalier Est (GHE) se compose aujourd'hui de trois hôpitaux : neurologique, cardiologique et Femme, Mère, Enfant



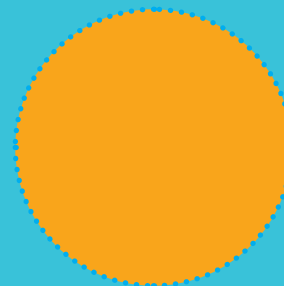
Hôpital Debrousse, 2007 © Gaïa du Rivau





# Jhabite

*man corpus*





– Non! Je ne *veux* pas aller à l'hôpital, dit la princesse, et elle sortit de sa chambre en courant.



Mais la petite princesse dut y aller.





Et la bosse disparut de son nez.



– Maintenant que tu vas mieux, dit la reine, tu peux te laver les dents, et te coiffer...

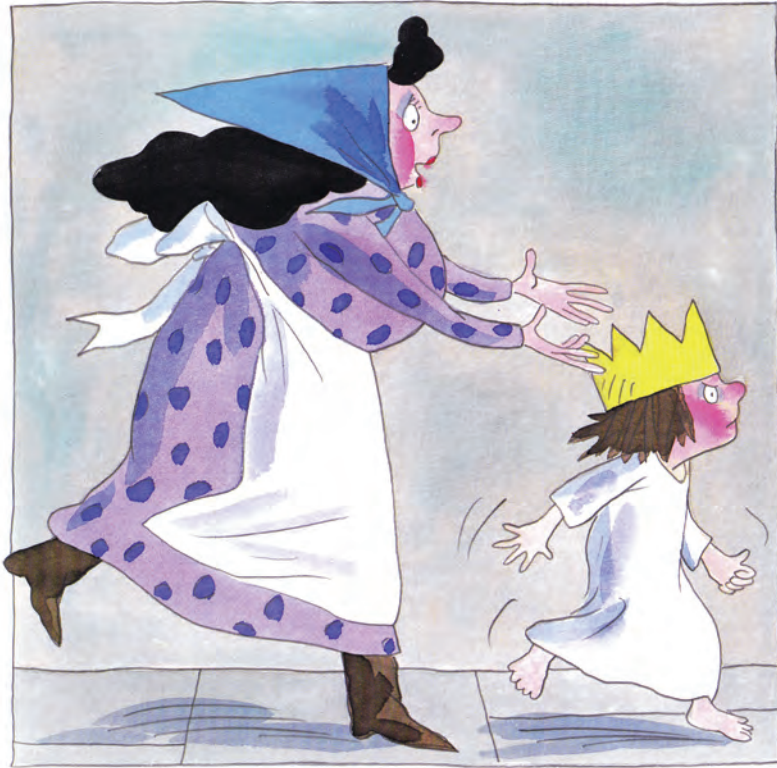


... et ranger ta chambre, et...  
– Non! s'écria la princesse...



... Je veux qu'on m'enlève les amygdales!





- Mais, pourquoi? demanda la reine.  
- Je veux retourner à l'hôpital, répondit la petite princesse..



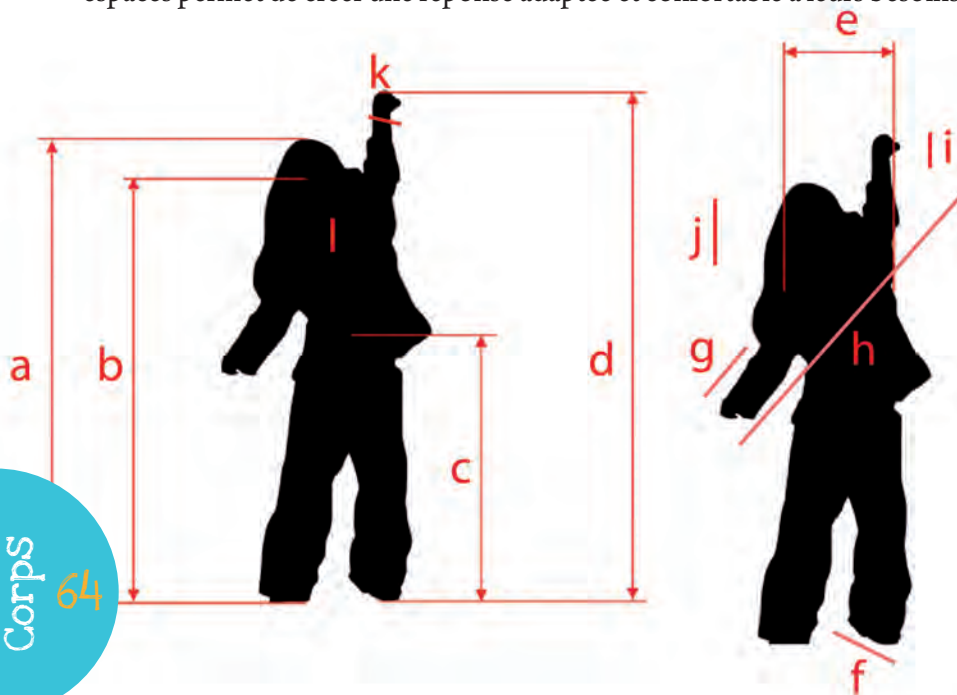
... Là-bas, je suis traitée comme une princesse.



# Ça c'est mon corps

## Moi et mes dimensions

Ton corps est la référence. Quelle est ta taille ? Ça normalement, tu le sais. Mais connais-tu d'autres mesures de ton corps ? Peux-tu me dire la hauteur de tes yeux par rapport au sol ? la largeur de tes épaules ? Ces mesures dont nous n'avons pas besoin au quotidien sont utiles dans bien des professions : les designers qui conçoivent les objets du quotidien, les stylistes qui conçoivent les vêtements... et les architectes qui conçoivent les espaces dans lesquels nous vivons. Connaître la taille des usagers de ces espaces permet de créer une réponse adaptée et confortable à leurs besoins.



- a: Ta taille →
- b: La hauteur de tes yeux →
- c: La hauteur de ton nombril →
- d: Ta hauteur bras levés →
- e: La largeur de tes épaules →
- f: La longueur de ton pied →
- g: La longueur de ton avant bras →
- h: La longueur de tes bras écartés →
- i: La longueur de ta main →
- j: La longueur de ton visage →
- k: Le tour de ton poignet →
- l: Demi-tour de ton cou →



Trouves-tu  
des mesures identiques  
entre a, b, c, d, e... ?  
Lesquelles ?



Tour de poignet = 1/2 tour de cou  
k l

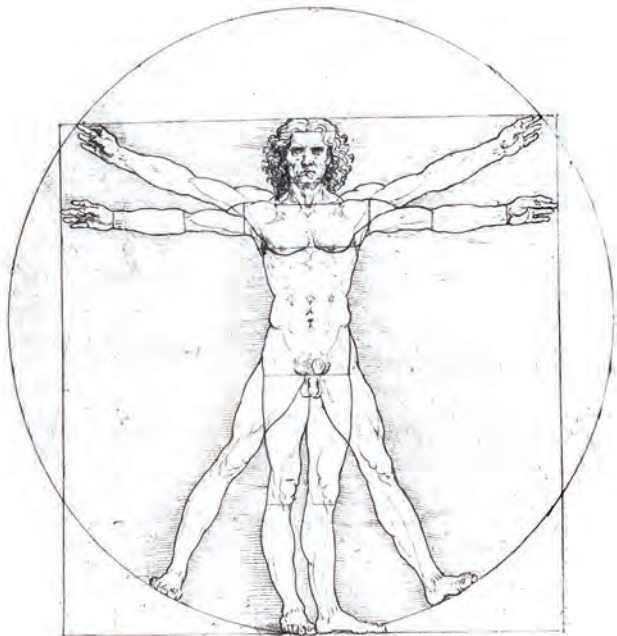
Main = visage  
i j

Longueur de nos bras écarté = Taille  
h a

Avant-bras = Pied  
g f

# ça c'est mon corps

## les proportions



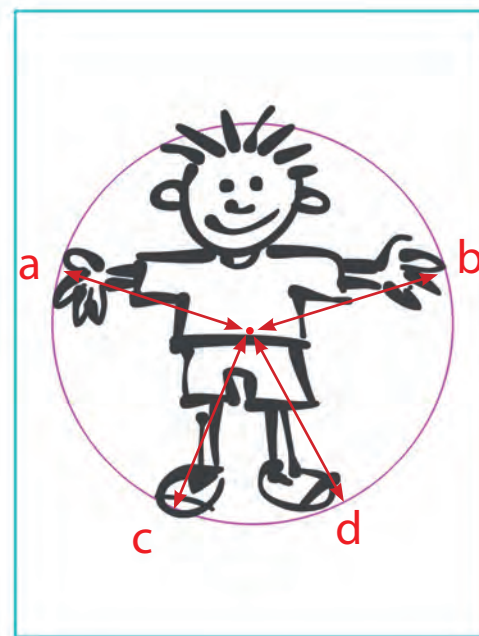
« L'homme de Vitruve »  
de Léonard de Vinci

Allonge-toi et mets-toi dans la position de « L'homme de Vitruve »  
(voir dessin de Léonard de Vinci).

Ton copain dessine ton contour.

Mesure la distance des extrémités au nombril  $a, b, c, d = \rightarrow$  \_\_\_\_\_ cm

Sont-elles identiques? oui ou non



Quel est le centre du cercle?  $\rightarrow$  \_\_\_\_\_

Il y a des correspondances dans le corps humain qui sont les mêmes pour tous, quels que soient notre poids et notre taille. C'est une question de proportion!!!!

Ton prénom  $\rightarrow$  \_\_\_\_\_



# L'échelle humaine

Ton corps va te permettre de mesurer ton environnement immédiat : ta chambre .

1 pas correspond environ à 1 mètre

Pratique pour mesurer la largeur et la longueur de ta chambre!



*Info*  
 Dans les pays anglo-saxons, le pied et le pouce sont des unités de mesure  
 1 pouce = 2,54 cm  
 1 pied = 30,48 cm

**Largeur de la pièce :** → \_\_\_\_\_  
**Longueur de la pièce :** → \_\_\_\_\_

Si tu connais la taille de ton pied, ton pied peut aussi t'aider à mesurer la pièce!  
 Exemple : la pièce fait 30 pieds, soit  $30 \times (\text{taille de mon pied}) =$  \_\_\_\_\_ cm

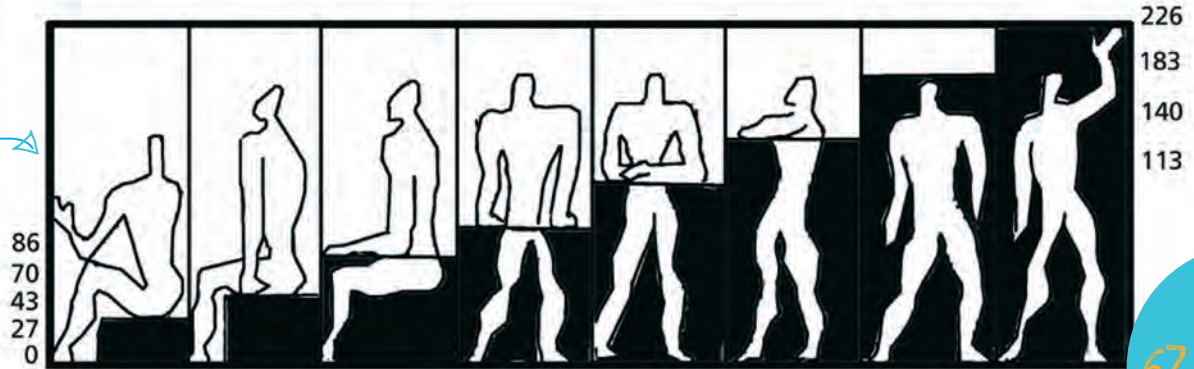
**Le nombre de pieds en largeur** → \_\_\_\_\_

**Le nombre de pieds en longueur** → \_\_\_\_\_

Comment s'apercevoir de la bonne échelle des éléments? Par exemple, si tu peux confortablement passer une porte, monter une marche, écrire sur ta table de bureau, saisir une poignée de porte...

L'espace, le mobilier, les objets qui t'entourent sont construits en fonction de toi, de ton corps !!!

Mesures du « Modulor » aidant l'architecte Le Corbusier à construire ses bâtiments.

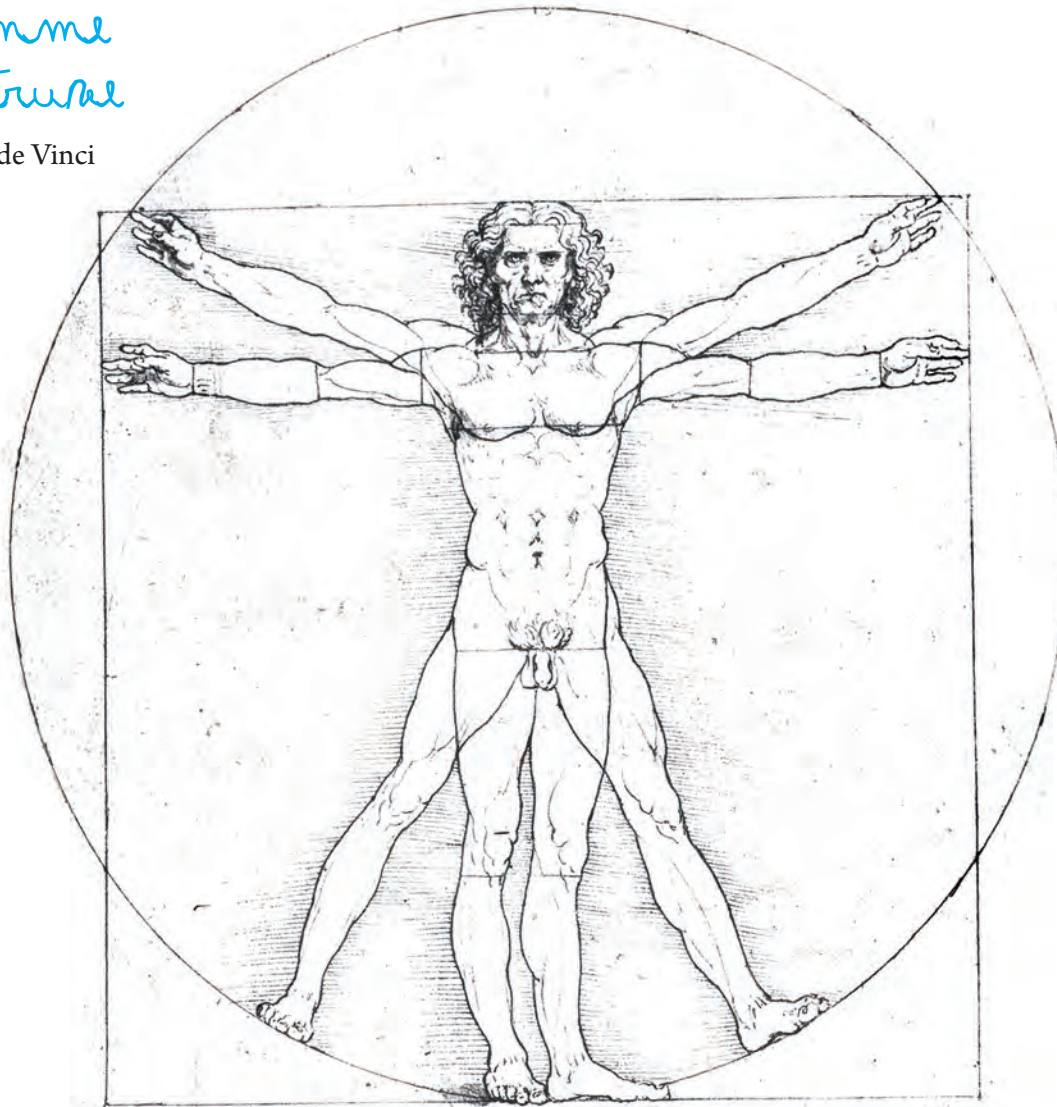


\* Ici l'homme est adulte donc les mesures sont différentes des tiennes! mais les proportions sont les mêmes !

# Couleurs

## L'homme de Vitruve

de Léonard de Vinci



Donne des couleurs à «L'homme de Vitruve».

Colorie :

La tête en bleu clair

Les mains en rouge

Les pieds en bleu foncé

Le nombril en jaune

Les genoux en vert foncé

Les chevilles en orange

Les cuisses en vert clair

Les mollets en rose

Les coudes en violet

Les poignets en gris

Le cou en marron

...

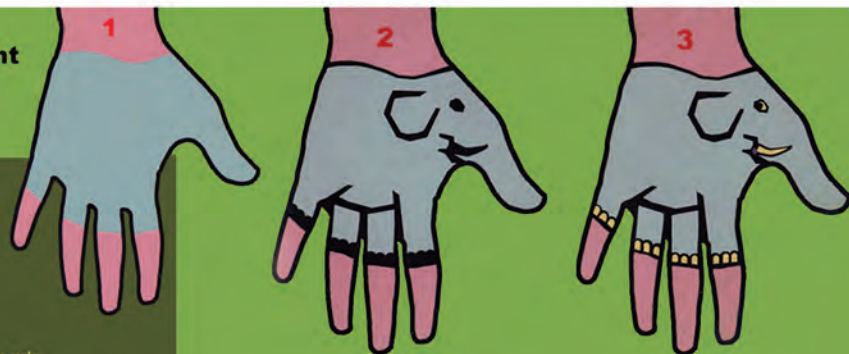






## Dessine un éléphant dans ta main !

- 1 Il faut tout d'abord peindre la silhouette de l'éléphant en gris.
- 2 Puis, lorsque la peinture a séché, dessine les contours en noir.
- 3 Il ne reste plus qu'à peindre en jaune clair les défenses, les ongles et les yeux.



**Avec des peintures à l'eau spéciales pour les mains !**

Extrait de l'album *Un éléphant dans la main* - Lucie Albon - P'TIT GLÉNAT



**Entraîne-toi sur cette main.**

## Dans ma main...

Dessins réalisés par les enfants de l'hôpital cardiologique.



# Solutions

*des jeux*





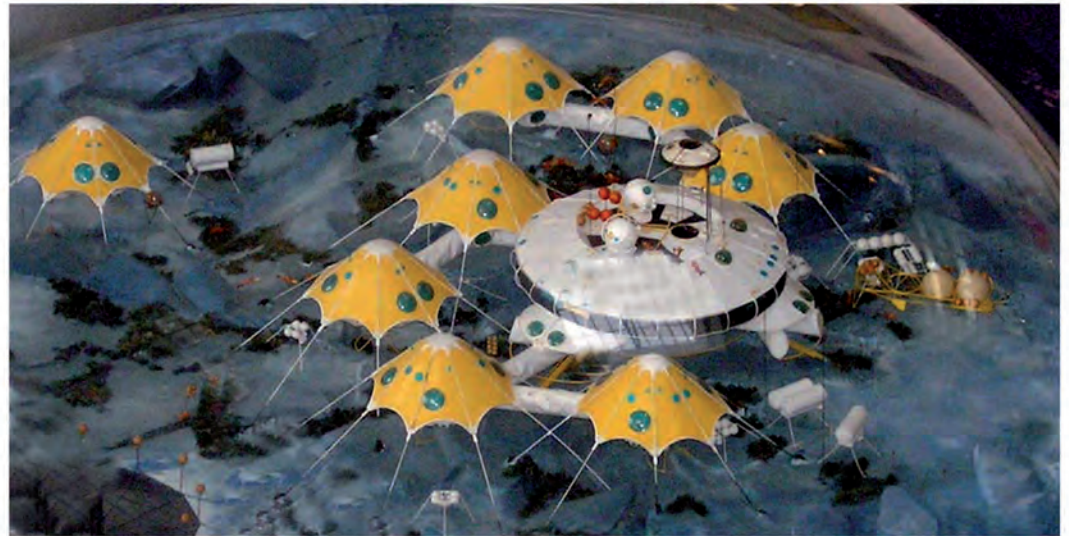
**PAGE 3 • Les planètes**

La planète sur laquelle nous habitons est la Terre.

**PAGE 6 •**



**PAGE 7 • Le jeu des 7 erreurs**









**PAGE 19 • Les drapeaux des pays du monde**

Le drapeau français se trouve dans la cinquième ligne.  
C'est le dixième drapeau en partant de la gauche.

**PAGE 23 • Les villes de France**



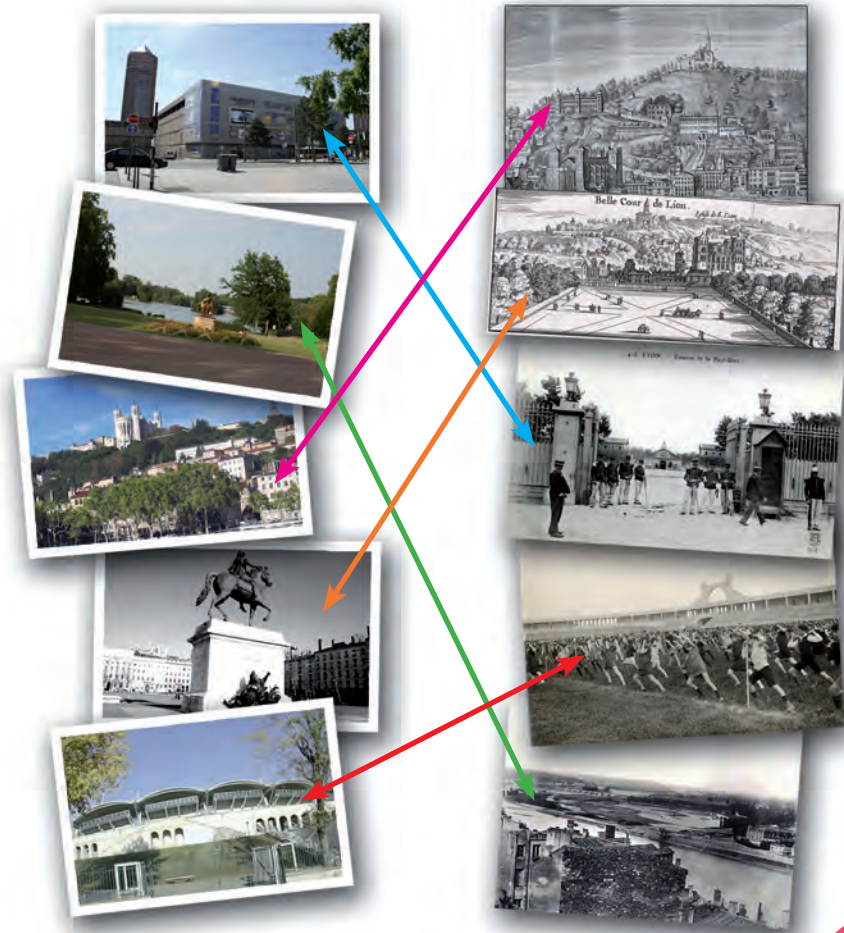
**PAGE 24 • Les villes de France (suite)**



**PAGE 25 • Puzzle**



**PAGE 27 • A Lyon, je peux voir...**



Crédit photo:  
Colline fourvière 26\_h\_e = Vue de Lyon de Cléric, 1720 ©musées Gadagne  
Parc de la tête d'or N 549.17 = Chantier du parc de la tête d'or, 1858 ©musées Gadagne  
Bellecour N 1171.2 = Belle cour de Lion, 17ème s. ©musées Gadagne  
Stade de Gerland 140\_e = Fédération fédérale de gymnastique, années 1920 © musées Gadagne  
Caserne de la part dieu (9)762.87 = Caserne de la part Dieu, début 20ème s. ©musées Gadagne

## FRESQUE DES LYONNAIS

Tu peux retrouver les personnages dont les noms sont écrit en rose sur la page suivante.

### Les personnages historiques

• **SAINT IRÉNÉE DE LYON (vers 130-202)**: grec de naissance, Saint Irénée fut évêque de Lyon au II<sup>e</sup> siècle et fut l'un des pères de l'Église. Il est notamment connu pour son œuvre *Contre les hérésies*, traité contre les gnostiques de Valentin d'Égypte.

• **SAINTE BLANDINE DE LYON (vers 160-177)**: fidèle martyre de la ville de Lyon.

• **LOUISE LABÉ (1524-1566)**: poétesse de la Renaissance surnommée « La belle Cordière » du fait de l'ancien métier du mari de la première femme de son père. Elle fit partie des poètes de l'École lyonnaise, avec Maurice Scève et Pernette du Guillet.

• **MAURICE SCÈVE (1501-1564)**: poète de la Renaissance et chef de file de l'École lyonnaise. Son poème le plus connu est « Dédie, objet de plus haute vertu ».

• **JULIETTE RÉCAMIER (1777-1849)**: riche héritière d'une famille bourgeoise de Lyon et mariée durant la Terreur à un riche financier parisien, Juliette Récamier devient célèbre grâce à ses salons, instaurés durant le Directoire. Son goût pour le style étrusque jouera pour beaucoup dans le retour au style antique dans la période Empire. Amie de M<sup>me</sup> de Staël et de Chateaubriand, elle fut opposée à l'Empire et dut par conséquent quitter la France pour ne revenir que pendant la Restauration. Elle est le sujet d'un fameux tableau du peintre Jacques-Louis David.

• **CLAUDE BOURGELAT (1712-1779)**: fondateur des écoles vétérinaires, dont la première fut celle de Lyon. Aujourd'hui, le serment de Bourgelat est aux vétérinaires ce que le serment d'Hippocrate est aux médecins.

• **PAULINE-MARIE JARICOT (1799-1862)**: fondatrice de l'œuvre de la Propagation de la foi, consistant en petits, mais nombreux, dons à l'Église catholique.

• **CLAUDINE THÉVENET (1774-1837)**: religieuse lyonnaise, elle fonda la Congrégation de Jésus-Marie aidant l'éducation des enfants abandonnés. Elle recueillit d'abord ces enfants, puis créa des pensionnats. Aujourd'hui, plus de 1 800 religieuses de Jésus-Marie sont présentes dans le monde.

• **L'EMPEREUR CLAUDE (10 av. J.-C. - 54 apr. J.-C.)**: né à Lyon, il succéda à Caligula et précéda Néron. Il est « l'inventeur » du pot-de-vin, puisque son règne fut acheté. Il étendit l'Empire romain, notamment en Gaule, et chassa les juifs de Rome.

• **CLAUDE MARTIN (1735-1800)**: major dans la Compagnie des Indes orientales, Claude Martin créa les écoles La Martinière: deux à Lucknow, deux à Calcutta et une à Lyon, sa ville natale. Ces écoles avaient pour but fondateur d'être ouvertes à tous.

• **JEAN-BAPTISTE SAY (1767-1832)**: journaliste et économiste lyonnais à qui l'on doit la loi de Say: « C'est la production qui ouvre des débouchés aux produits » pouvant être traduite par: *l'offre crée sa propre demande*.

• **ANDRÉ-MARIE AMPÈRE (1775-1836)**: célèbre scientifique ayant notamment

contribué à la recherche sur l'électromagnétisme et l'électrodynamisme. Il est à l'origine, avec Maxwell, du théorème d'Ampère reliant l'intensité électrique et le champ magnétique.

• **LAURENT MOURGUET (1769-1844)**: marionnettiste ayant créé le théâtre de Guignol.

• **ANTOINE DE SAINT-EXUPÉRY (1900-1944)**: d'origine lyonnaise, il devient écrivain, poète et aviateur. Il raconte ses voyages dans le très célèbre *Vol de nuit* et connaîtra la prospérité avec le succès mondial *Le Petit Prince*, écrit à New-York pendant la guerre.

• **PIERRE PUVIS DE CHAVANNES (1824-1898)**: peintre symboliste, il est connu pour ses grandes fresques murales comme celle de l'Hôtel de ville de Paris ou celle du Panthéon.

• **JEAN DE VERRAZANE (1485-1528)**: explorateur et découvreur de l'actuelle ville de New-York.

• **ANTOINE DE JUSSIEU (1686-1758)**: botaniste au Jardin du Roi.

• **MARCEL MÉRIEUX (1870-1957)**: fondateur de l'institut Mérieux, aujourd'hui Sanofi-Pasteur.

• **CLAUDE BERNARD (1813-1878)**: médecin et physiologiste, il est connu pour être le fondateur de la médecine expérimentale.

• **ÉDOUARD HERRIOT (1872-1957)**: maire de Lyon pendant 50 ans et chef du gouvernement pendant la présidence de Gaston Doumergue.

• **TONY GARNIER (1869-1948)**: architecte et urbaniste, élève de La Martinière

de Lyon et créateur du stade Gerland et de la halle Tony Garnier notamment.

• **AUGUSTE ET LOUIS LUMIÈRE (1862-1954 et 1864-1948)**: considérés comme les inventeurs du cinéma, les frères Lumière ont aussi inventé l'autochrome et le cinéma en relief.

• **JOSEPH MARIE JACQUARD (1752-1834)**: inventeur du métier à tisser semi-automatique, son nom a été donné à un type de tissu fabriqué avec un métier Jacquard.

• **PHILIPPE DE LA SALLE (1723-1804)**: dessinateur sur toile.

### Les personnages contemporains

• **BERNARD PIVOT (1935-)**: journaliste, critique littéraire et animateur de magazines télévisés culturels tel *Apostrophes*. Il est originaire de Lyon.

• **ABBÉ PIERRE (1912-2007)**: prêtre catholique, résistant pendant la Seconde Guerre mondiale, il crée, en 1949, Emmaüs.

• **BERNARD LACOMBE (1952-)**: footballeur ayant joué en équipe de France, il devient de 1996 à 2000 dirigeant de l'OL.

• **PAUL BOCUSE (1926-)**: célèbre chef cuisinier de renommée internationale, trois étoiles au Michelin, élu « Cuisinier du siècle » par Gault-Millau.

• **FRÉDÉRIC DARD (1921-2000)**: ancien élève de la Martinière et écrivain célèbre pour les aventures du commissaire San-Antonio.

• **BERTRAND TAVERNIER (1941-)**: célèbre cinéaste aujourd'hui président de l'Institut Lumière.



Saint Irénée de Lyon

Sainte Blandine

Juliette Récamier

Claude Bourgelat

Claudine Thévenet

A.M. Ampère

Pauline Jaricot

Laurent Mourguet

Antoine de Saint-Exupéry

Édouard Herriot

Auguste et Louis Lumière

Tony Garnier

Paul Bocuse

Bernard Lacombe

Frédéric Dard

Abbé Pierre



**PAGE 31 • De quoi est composée une ville ?**

*les bâtiments*

- |                    |                   |         |
|--------------------|-------------------|---------|
| Usine              | Centre commercial | Théâtre |
| Eglise             | Piscine           | Musée   |
| Stade              | Gare              | Mosquée |
| Parking souterrain | École             |         |
| Immeuble           | Cinéma            |         |
| Université         | Mairie            |         |

*les espaces extérieurs*

- |        |          |            |
|--------|----------|------------|
| Rue    | Parc     | Champ      |
| Fleuve | Rivière  | Autoroute  |
| Port   | Montagne | Presqu'île |
| Place  | Lac      |            |
| Volcan | Canal    |            |
| Plaine | Mer      |            |

**PAGES 32 À 42 • 1 bâtiment / 1 fonction / 1 forme**

**1.** Le Marché



**4.** La Bibliothèque publique



**3.** La Salle de Concert



**6.** L'Académie du Cirque



**5.** L'École d'Art et de Design



**9.** L'immeuble résidentiel - La Forêt en Spirale



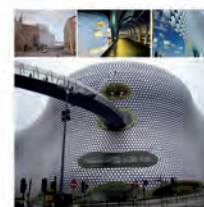
**10.** La tour d'habitation - Tower Flower



**8.** L'École de Danse - Maison Dansante



**2.** Le Centre Commercial - Selfridges



**7.** La Cathédrale





- A travers la ville**  
Sara  
Epigones-Circonflexe/Langue au chat
- Adèle & Simon**  
Barbara Mc Clintock  
Circonflexe
- Alphabetville**  
Stephen Johnson  
Circonflexe/Aux couleurs du monde
- Chantiers en cours**  
Carole Achache  
Thierry Magnier
- Copain des villes**  
R. et B. Kayser- P. Ballouhey  
Editions T.D.S./litteral
- Dans la ville**  
Isabelle Le Fèvre-Stassart  
Palette
- De l'autre côté**  
Istvan Bangai  
La Joie par les livres/Circonflexe
- Des bobos à gogo**  
Hervé Pinel, Christine Schneider  
Albin Michel Jeunesse
- Des yeux plein les poches**  
René Maltête  
Glénat humour
- En Ville**  
Germano Zullo, Albertine  
La Joie de Lire
- En ville de A à Z**  
Roberto Beretta et Andreu Llorens  
Editions du Panama
- Ecoles du monde**  
Milan jeunesse
- Guili lapin**  
Mo Willems  
Kaléidoscope
- Habiter en ville,  
(et toute la collection)**  
M. Da Costa Gonçalves et G. Galand  
Editions Autrement junior / Série Ville
- Il y a encore  
quelque chose qui cloche**  
Guy Billout  
Seuil Jeunesse
- J'habite ici**  
Milan jeunesse
- Je ne veux pas aller à l'hôpital**  
Tony Ross  
Gallimard Jeunesse
- La cité des nombres**  
Johnson Stephen  
Circonflexe
- La Maison**  
Editions Gallimard/ Mes premières découvertes
- La petite grenouille  
qui avait mal aux oreilles**  
Voutch  
Circonflexe
- La ville à petits pas**  
Michel Le Duc et Nathalie Tordjman  
Editions Actes Sud Junior
- Le doudou des camions poubelle**  
Ati  
Thierry Magnier
- La ville mode d'emploi,  
de mon quartier à la mégalopole**  
Carole Saturno et Perrine Belin  
coll. «Terre Urbaine»/Gallimard jeunesse
- Les plus grandes villes  
racontées aux enfants**  
Philippe Godard/Julien Dugué  
la Martinière
- Ma maison**  
Delphine Durand  
Editions du Rouergue
- Ma rue**  
G. Gueraud / A. Von Karsted  
Rouergue (DoAdo Images)
- Mon premier livre  
de Citoyen du monde**  
Bernard Epin, Serge Bloch  
Rue du monde
- Ne plus jamais s'ennuyer en ville**  
Yves Cohat, Elisa Géhin  
Gallimard Jeunesse
- Papa au bureau**  
Fatus  
Thierry Magnier
- Promenade en architecture**  
Véronique Antopine-Andersen  
Actes Sud Junior, 2006
- Que vois-tu?**  
T. Hoban  
Kaléidoscope
- Popville**  
Anouck Boisrobert, Louis Rigaud  
Hélium
- Regarder le paysage**  
Claude Eveno  
Gallimard Jeunesse
- Retour sur Images**  
Annick Cojean  
Grasset Le Monde
- Rumimine prend l'air**  
G. Bialestowki , A. Guilloppé  
Le baron perché
- Signes de maisons**  
R. Rodriguez, B. Gourdon ,M.Jarrie  
Thierry Magnier
- Un éléphant dans la main  
(et toute la collection)**  
Lucie Albon  
Glénat J
- Un livre, ça sert à quoi ?**  
Chloé Legeay  
Alice Jeunesse
- Une étrange promenade**  
Nick Sharratt  
Nathan
- Une histoire à quatre voix**  
A. Browne  
Kaléidoscope
- Webographie**  
[www.visaville.net/](http://www.visaville.net/)  
[www.ecovillejeu.com/](http://www.ecovillejeu.com/)  
[www.monvillageaugrandair.com/](http://www.monvillageaugrandair.com/)  
[www.citecreation.fr](http://www.citecreation.fr)

## Robins des Villes

Qui sont les Robins ?

L'association des « Robins des Villes » créée en 1997, a pour objectif d'améliorer le « cadre de vie » urbain, qu'il touche à l'urbanisme ou à l'environnement, à l'architecture ou au patrimoine. Il s'agit de proposer un autre « regard sur la ville », sensibiliser les habitants à leur espace de vie et les inciter à avoir une démarche participative. En donnant des outils nécessaires pour s'informer et être créatifs, l'association se pose en « relais citoyen » au service de la ville et de ses habitants.

L'association composée d'architectes, artistes, designers, urbanistes, géographes, sociologues, habitants... se donne trois objectifs :

- mieux connaître la ville (recherche, sensibilisation)
- mieux partager la ville (médiation, diffusion)
- mieux transformer la ville (action)

Pour cela, elle apprend à la regarder, l'écouter, la ressentir. Elle cherche à l'expliquer, la présenter, l'échanger ou la redécouvrir avec ses habitants. Elle suscite des liens et le partage des connaissances, des rôles, de la parole, de la décision entre les citoyens pour qu'ils puissent s'approprier l'évolution de leur ville ou de leur quartier.

### Robins des Villes

Maison de l'Environnement

32, rue Sainte Hélène

69002 Lyon

contact@robinsdesvilles.org

Tél. : +33 (0)4 72 77 19 94

fax : +33 (0)9 55 78 52 77

www.robinsdesvilles.org



## Musées Gadagne

Situé au cœur du Vieux-Lyon inscrit au Patrimoine mondial de l'Humanité, l'ensemble Gadagne est un magnifique édifice Renaissance abritant deux musées majeurs : le musée d'histoire de Lyon et le musée des marionnettes du monde.

Le musée d'histoire de Lyon offre, sur un parcours de 30 salles, une découverte synthétique d'une ville qui fut Capitale des Gaules et compte aujourd'hui parmi les grandes métropoles européennes. Le musée aborde cette histoire riche en s'appuyant tous les domaines : urbanisme, économie, vie intellectuelle, sociale...

Lieu ressource pour les habitants de l'agglomération, il est également un point de départ, avant d'explorer la ville, pour les touristes qui la découvrent.

Depuis plus de 10 ans, le musée d'histoire participe aux projets culturels en milieu hospitalier dans le cadre de Culture à l'hôpital en permettant une découverte de Lyon aux jeunes patients et leurs familles.

### Musées Gadagne

1 place du petit collège - 69005 Lyon

+33 (0)4 78 42 03 61

gadagne@mairie-lyon.fr

www.gadagne.musees.lyon.com



## Sucrés, Salés & Cie



Créée en octobre 1999, Sucrés, Salés & Compagnie est une association, dont le but est de concevoir et de mettre en œuvre des rencontres ludiques et interactives avec les livres pour donner le goût de lire.

Nos interventions sont diverses aussi bien par les lieux (centres de loisirs, écoles, foyers mères/enfants, salles d'attente PMI, crèches, hôpitaux, parcs, places publiques, pieds d'immeubles...) que par l'approche ; animations lectures, ateliers d'écriture et/ou d'illustration, atelier de photographies...

Par cette diversité, nous créons une rencontre décisive avec le livre, la lecture, la lecture d'image. La maîtrise du langage graphique est essentielle aujourd'hui pour décrypter le monde. La présence des adultes est garante de la continuité de cette rencontre.

Nous mettons en place un élan vers le monde de l'écrit et la prise de conscience de l'importance de la présence du livre dans le quotidien de l'enfant.

En stimulant le désir d'apprendre, de découvrir et de lire, nous participons à la prévention de l'illettrisme.

Nous accompagnons toutes nos interventions par la distribution d'une bibliographie non exhaustive qui facilite les recherches en bibliothèques et en librairies.

Lire des livres implique un choix. Les albums proposés aux enfants sont des œuvres à part entière, des créations d'auteurs et d'illustrateurs.

En tant que tels, ils contribuent à élargir les pratiques culturelles, ouvrent à l'image, à la photographie, au théâtre, à la musique...

### Sucrés, Salés & Cie

58, rue Eugène Pons - 69004 Lyon

+33 (0)4 72 98 87 92

sucres.sales@9online.fr

http://sucres.sales.over-blog.fr



Ce projet est porté par Robins des Villes avec le soutien du Ministère de la Culture et de la Communication - DRAC Rhône-Alpes, de l'Agence Régionale de Santé Rhône-Alpes et de la Région Rhône-Alpes dans le cadre du programme régional Culture et Santé.

#### **EQUIPE PROJET**

- **Remerciements aux enfants**

Gabin (8 ans), Emma (9 ans), Siham (12 ans), Adam (5 ans), Mélodie (8 ans), Céline (12 ans), Naïsa (6 ans), Clara (10 ans), Pierre (12 ans), Sacha (4 ans½), Phuang Lan (17 ans), Sohane (7 ans½), Mamadou (9 ans), Zivko (9 ans), Mihaéla (16 ans), Samuel (12 ans), Pierre (5 ans½), Aminée (4 ans), Camille (14 ans), Valentine (6 ans½), Clément (7 ans), Kadir (9 ans), Eloïse (15 ans), Daphné (6 ans½), Aïcha (8 ans), Yanis (13 ans), Louis (5 ans½), Mathias (7 ans), Corentin (13 ans), Laetitia (15 ans), Louis (14 ans), Marine (9 ans), Fleur (7 ans), Iliès (14 ans), Julien (8 ans), Sena (8 ans), Annaëlle (7 ans), Teddy (14 ans), Mathilde (10 ans), Florian (6 ans), Elie (7 ans), Elodie (15 ans), Gloria (3 ans), Raphaël (8 ans), Tidenke (14 ans), Tituan (1 ans), Florent (3 ans), Lina (5 ans), Thaïs (6 ans), Onur (10 ans), Axelle (14 ans), Pierre (8 ans), Salma (13 ans ½), Imène (4 ans), Annette (16 mois), Justin (7 ans), Jerry (11 ans), Loïc (11 ans), Enzo (9 ans), Yacine (12 ans), Jessica (15 ans), Nermine (15 ans), Alice (8 ans), Cloé (7 ans), Nas (10 ans), Justine (14 ans), Alhem (15 ans).

et aussi : Djebbi, Tugba, Redouane, Smaïn, Romane, Xhenetta, Elliot, Sandra.

- **Robins des Villes** : Pauline Gauttier, Sylvain Manhes, Léa Marchand
- **Sucrés Salés et Cie** : Martine Charlieux, Noémie Gilsinger  
Béatrice Boissière (conception graphique)
- **Musée Gadagne** : Marie Pierre Douillet Romand, Géraldine Zamant, Guillaume Émonot
- **Groupe Hospitalier Est** : Marie Agnès Marion, Philippe Bonhomme, Eliane Vallas, Alice Roux, Fanny Brizard, Aline Bernus, Florence Perret, Catherine Grangeard, Christine Delaveau
- **Hospices Civils de Lyon** : Pierre Grésle, Emmanuelle Valembois
- **Grand Lyon** : Olivier Martel
- **Hi Culture** : Séverine Legrand

Merci aux éditions Milan Jeunesse, Thierry Magnier et P'tit Glénat pour la libre utilisation de leurs ouvrages.

## Les Hospices Civils de Lyon

Plus de 200 ans d'histoire, 14 établissements hospitaliers, près de 24 000 professionnels de santé qui oeuvrent au quotidien pour soigner, enseigner et faire de la recherche.

Les Hospices Civils de Lyon sont le deuxième Centre Hospitalier Universitaire de France.

Engagé depuis plusieurs années dans une démarche de modernisation de ses établissements et de ses organisations, le CHU lyonnais conjugue cette dynamique avec le respect de la qualité des soins et de l'environnement du patient et de sa famille.

C'est dans cette démarche que s'inscrit le développement d'un certain nombre d'actions culturelles et artistiques.

Depuis dix ans le dispositif régional « Culture et Santé » a permis de financer des actions à destination, notamment, des enfants des services de pédiatrie et des malades âgés hospitalisés en gériatrie.

Ces différentes initiatives concernent des domaines aussi variés que le théâtre, le cinéma, la musique, l'écriture, la vidéo.

Il s'agit de permettre aux patients hospitalisés d'accéder sous différentes formes (expositions, représentations, participation au montage d'un spectacle) à l'Art et à la Culture.

**P. Greslé,**  
Chargé de mission Culture et Patrimoine, HCL

## Grand Lyon

L'agglomération lyonnaise soutient Robins des Villes et ce projet depuis dix ans dans le cadre du plan d'éducation au développement durable, voté le 10 juillet 2006.

Pour en avoir plus : [www.millenaire3.com](http://www.millenaire3.com)

## Groupe Hospitalier Est

Un site immense, de grands bâtiments, des couloirs sans fin, beaucoup de monde qui s'active,...

Le Groupe Hospitalier Est peut inquiéter nos jeunes malades, et l'hospitalisation est souvent un moment difficile dans la vie d'un enfant et de sa famille.

Nos équipes d'animation le savent bien : aux côtés des médecins et des infirmières, elles cherchent inlassablement à adoucir ce moment, et ont lancé un défi à nos partenaires, l'Association Robins des Villes, le Musée Gadagne, et l'Association Sucrés, Salés et Cie : faire voyager les enfants dans un « livre-images » rempli de couleurs, qui ouvrirait l'espace, permettrait de découvrir la planète et, de zoom en zoom, ferait découvrir l'hôpital sous des aspects inattendus.

Après des mois de préparation avec la participation de nombreux enfants, et grâce à un financement ARS-DRAC, HCL et Grand Lyon, le livre est enfin là avec des jeux, des découvertes, et la possibilité de devenir le « grand » architecte, le décorateur ou le paysagiste de l'hôpital : de quoi s'évader des heures entières, et tout cela sans même bouger de son lit !

Le défi a été relevé : que nos jeunes patients sortent crayons, ciseaux et colle pour rendre notre établissement plus proche, plus beau, plus facile à vivre... et la mission sera pleinement réussie.

**C. Krencker,**  
Directeur du Groupe Hospitalier Est.

## Hi culture

L'Agence régionale de santé, la Direction régionale des affaires culturelles et depuis 2006, la Région Rhône-Alpes, animent un programme sur le thème de Culture et Santé. Déclinaison régionale du programme national du ministère de la Santé et des Sports et du ministère de la Culture et de la communication, cette démarche se fonde sur un partenariat privilégié entre un hôpital et un ou plusieurs partenaires culturels. Dans le cadre d'appels à projets, chaque année une soixantaine de projets, marqués par la diversité des propositions et l'intensité des échanges, se développent. Des moments, qui peuvent questionner, quelquefois bousculer, mais qui ouvrent surtout de nouveaux espaces de coopération ; une manière de repenser le soin dans une dimension plus humaine, d'inscrire pleinement l'hôpital dans la cité et de faire de la culture l'objet de tous.

Trois objectifs au cœur du projet culturel menés par les services pédiatriques du Groupe hospitalier est en partenariat avec l'association Robins des Villes, Sucrés Salés et Cie, et le Musée Gadagne. De l'espace à la ville de Lyon, des lieux publics à l'intimité de la chambre, des rencontres éphémères vécues à cet ouvrage trace, un voyage pour les enfants, leurs familles et les personnels vers un hôpital véritable lieu de vie.

**Séverine Legrand,**  
Coordinatrice programme  
Culture et Santé Rhône-Alpes



# Mobilier

Planche à découper 



# Mobilier

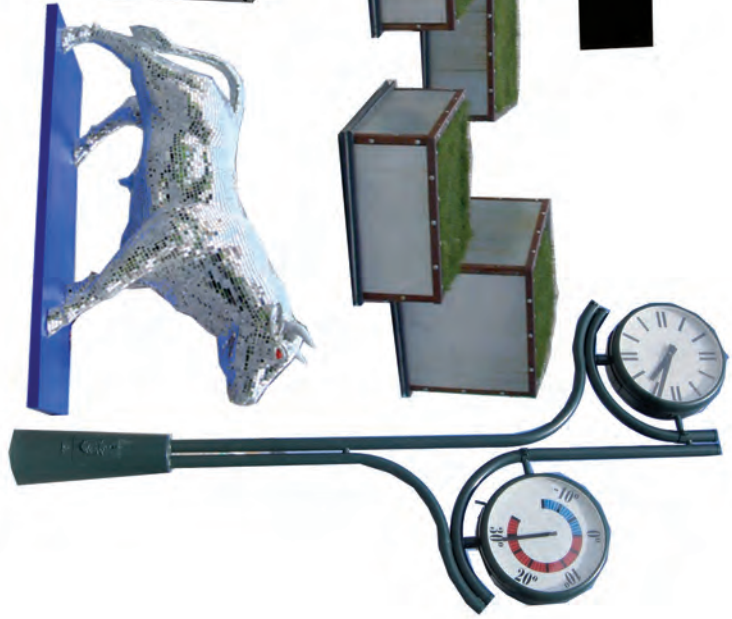
Planche à découper 





# Mobilier

Planche à découper 









# Personnages



# Planche à découper







# Végétation





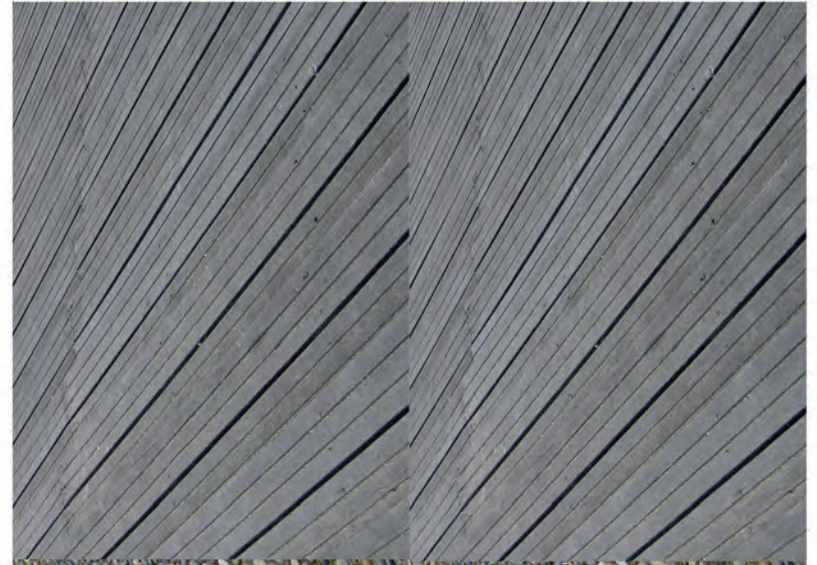
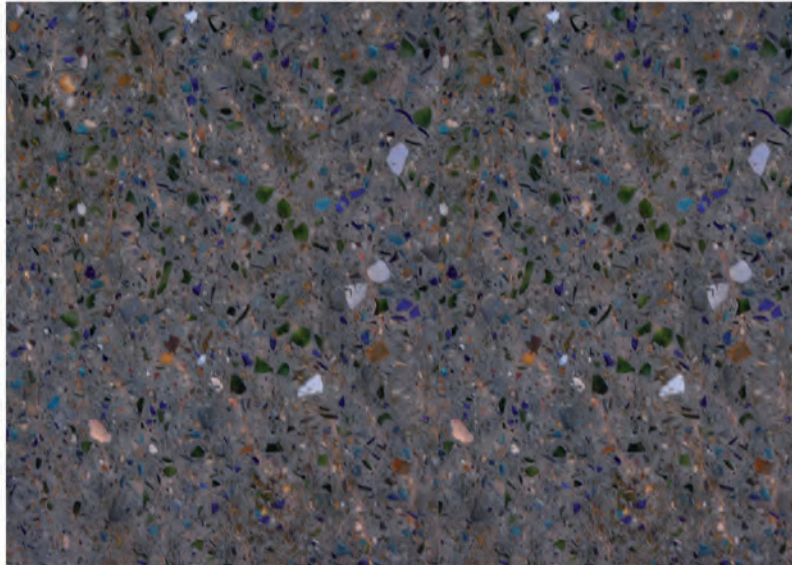
# Végétation





# Sols

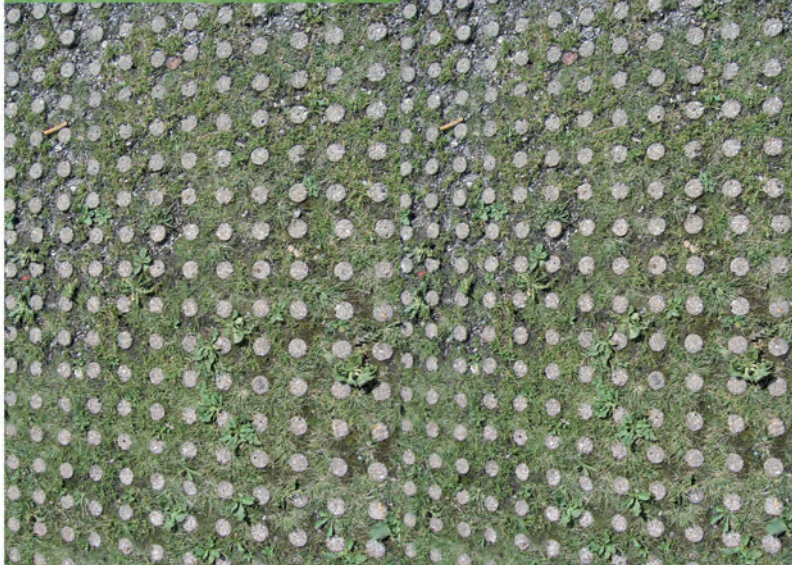
Planche à découper 





# Sols

Planche à découper 







Gadagne  
musées



Hôpitaux de Lyon



Rhône-Alpes Région

Hi. culture  
Hôpital innovation, culture



GRANDLYON



aimons l'avenir

Imprimé en février 2012  
par Mangrove, Villeurbanne (69)

ISBN 978-2-9528388-0-1